

Standard ČKP

Standard Českého klubu potkanů (dále ČKP) je popisem takových barev, znaků, variet srsti, uší, očí a velikosti těla potkanů, které jsou klubem oficiálně uznané. Zvířata, která těmto popisům plně odpovídají, je možné použít do registrovaného chovu a vystavovat je na výstavách v oficiálních kategoriích. ČKP disponuje dvěma typy standardů – „Oficiální standard ČKP“ a „Nulový standard ČKP“. Ve standardech jsou zahrnuty i informace o tom, co je přímo neuznané, nebo je považováno za nežádoucí.

Standard popisuje zejména vzhled (fenotyp) a jeho detaily. Vzhled je proto hlavním kritériem, podle kterého se posuzuje, jestli zvíře standardu odpovídá či nikoliv. U každé barvy, znaku, variety, atd. jsou doplněny i další informace, například genetické kódy, možná rizika chovu a podobně. Standard jako takový se však nezabývá genetickými podklady v celkové rodové linii potkana – tuto práci si ve svých liniích odvádí sám chovatel. Standard je kolektivní dílo členů klubu pod vedením dlouholeté chovatelky potkanů Lenky Grossman.

Oficiální standard ČKP

Oficiální standard popisuje variety, znaky, druhy srstí atd. u zvířat a vrhů chovaných v České republice v dostatečném počtu. Díky tomu byly sledované vlastnosti zvířat řádně popsány a pozorovány na velkém množství vrhů a odpovídající zvířata se v českém chovu obvykle běžně vyskytují. Toto umožnilo nastavit pevně daná kritéria a vyžadovat dodržování přísnějších pravidel např. při registracích.

Dle oficiálního standardu mohou být registrována zvířata s **Průkazem Původu ČKP** (PP oficiálního i nulového standardu) či jiné (i zahraniční) organizace sdružující chovatele potkanů a také zvířata s **Výpisem Předků** – podmínkou pro registraci je odpovídající vzhled a splnění dalších podmínek.

Zvířata odpovídající oficiálnímu standardu se na výstavách pořádaných ČKP mohou účastnit oficiálních kategorií.

Nulový standard ČKP

Nulový standard slouží jako doplněk k oficiálnímu standardu a popisuje další, méně časté barvy, znaky a variety srsti s nepříliš prozkoumaným genotypem, fenotypem a nepříliš širokou základnou chovaných zvířat a odchovaných vrhů. Umožňuje jejich lepší evidenci a přehlednost. Jeho úkolem je zlepšit komunikaci a sdružovat chovatele těchto variet. Také pravidla např. registrací jsou volnější, než pravidla pro oficiální standard.

Dle nulového standardu mohou být registrována zvířata obdobně jako dle oficiálního, splňovat musí volnější pravidla registrací pod nulovým standardem. Registrovat dle nulového standardu se mohou i zvířata, která se narodí ve vrhu s oficiálním registračním číslem, ale barvou, znakem či varietou náleží do nulového standardu.

Zvířata odpovídající nulovému standardu se na výstavách pořádaných ČKP mohou účastnit oficiálních kategorií.

Obsah standardů ČKP:

Stavba těla

Osrstění

Agouti barvy

Ne-agouti barvy

Stínování

Ostatní zbarvení

Znaky

Barevné vlivy

Barvy očí

Barevné linie

Stavba těla

Oficiální standard:

[Standard uši - \(foto\)](#)

[Dumbo uši - \(foto\)](#)

[Standard tělo - \(foto\)](#)

Nulový standard:

[Dwarf tělo - \(foto\)](#)

Neuznáno standardem:

[Manx tělo - \(foto\)](#)

Standard uši

Výslovnost: [ste:ndrd] / standard

Klasifikace: Standard ČKP — Stavba těla

Status: Uznáno standardem

Značení v rodokmenu: S (jedná-li se zároveň o standardní typ osrstění a uši)

✔ POPIS:

Uši jsou umístěny na vrcholu hlavy ve střední linii očí. Jsou středně velké, oválného tvaru, na vrcholku zakulacené, vzpřímeného nasazení. Musí být zrcadlově stejnoměrné, bez jakýchkoli záhybů či plastických nerovností z vnitřní i vnější strany. Barva kůže boltců v rozmezí od světle růžové až po tmavě purpuro-fialovou v závislosti na základním zbarvení potkana. Uši jsou z vnější a vnitřní strany pokryté křátkou jemnou srstí v odstínu příslušném základnímu zbarvení potkana.

✘ NEŽÁDOUCÍ ZNAKY:

Uši příliš blízko či daleko od sebe. Nevzpřímené zaúhlení, nízké zasazení. Zvlněné či nestejnoměrné, rozdílná velikost. Příliš malé či příliš velké.

Standard uši - foto



Obrázek 1: Dospělý potkan
Autor foto: Lenka Grossman, LMG Rattery



Obrázek 2: Mládě
Autor foto: Lenka Grossman, LMG Rattery

Dumbo uši

Výslovnost: [dambou] / dumbo

Klasifikace: Standard ČKP — Stavba těla

Status: Uznáno standardem

Genetický kód: dudu

✔ POPIS:

Uši jsou velké a zakulacené, zasazené níže po stranách hlavy, ideálně pod mediální linií očí. Směřují kolmo od hlavy, jsou zrcadlově stejnoměrné, bez jakýchkoli záhybů či plastických nerovností z vnitřní i vnější strany. Lebka působí širším dojmem a je na temeni zploštělá. Barva kůže boltců je od světle růžové až po tmavě purpuro-fialovou v závislosti na základním zbarvení potkana. Uši jsou z vnější a vnitřní strany pokryté křačounkou, jemnou srstí v odstínu příslušném základnímu zbarvení potkana.

✘ NEŽÁDOUCÍ ZNAKY:

Týlní hrbol (výstupek na horní části lebky těsně za odstupem ušních boltců), menší oči. Uši srolované, zašpičatělé, zvlněné či jinak nestejnoměrné. Uši mají rozdílnou velikost, jsou příliš malé, nízko či vysoko posazené, nebo směřují dopředu.

Dumbo uši - foto



Obrázek 3: Dospělý potkan
Autor foto: Pavlína Šimáčková, Rat Love – fotograf



Obrázek 4: Mládě
Autor foto: Lenka Grossman, LMG Rattery

Standard tělo

Výslovnost: [ste:ndrd] / standard

Klasifikace: Standard ČKP — Stavba těla

Status: Uznáno standardem

Značení v rodokmenu: S (jedná-li se zároveň o standardní typ osrstění a uši)

✔ POPIS:

Tělo potkana by mělo být přiměřené velikosti, symetrické, podlouhlé. Dobře stavěné a osvalené, hmotnost rovnoměrně rozložená. Kostra pevná, vyklenutá přes boky, páteř ohebná a přímá. Ramena jen mírně užší než boky. Ocas pevný, válcovitý, dlouhý jako zbytek těla či delší, silný u kořene, pozvolně se zužující do špičky. Je rovnoměrně řídko pokrytý velice krátkými tuhými rovnými chlupy. Krk přiměřeně krátký a silný, hlava delší, čenich zakulacený. Ideální tvar hlavy je zaoblený rovnostranný trojúhelník. Oči velké, kulaté, výrazné a jasné, mírně vystouplé. Přítomnost řas a vousků se řídí požadavky dané variety. Uši symetricky formované dle příslušné variety, pokryté jemnou hustou srstí. Srst zdravě lesklá a odpovídající popisu dané variety. Na předních končetinách čtyři prsty a jeden zakrnělý, na zadních končetinách pět prstů. Samci mají dvě varlata plně sestouplá v šourku. Samičky štíhlejší, atletičtější, lehčí, samci mohutnějšího tělesného rámce a s širší lebkou.

✘ NEŽÁDOUCÍ ZNAKY:

Špatný zdravotní stav, nadváha, podváha, nedostatečná osvalenost, nerovnoměrnost tělesných proporcí. Úzký či krátký ocas, deformace na ocase. Příliš krátká, dlouhá či úzká hlava, špičatý čenich. Oči příliš malé či velké, zapadlé, rozdílné velikosti či chybějící. Uši a srst neodpovídající požadavkům dané variety, špinavá srst. Chybějící prsty či polydaktylie (vyšší počet prstů). Kryptorchismus. Jakýkoliv špatný skus vedoucí k nadměrnému přerůstání hlodáků, tělesné vady. Poranění či jizvy, přítomnost ektoparazitů.

Standard tělo - foto



Obrázek 5: Dospělá samice
Autor foto: Lenka Grossman, LMG Rattery



Obrázek 6: Dospělý samec
Autor foto: Lenka Grossman, LMG Rattery

Dwarf tělo

Výslovnost: [dwo:rf] / dwarf

Klasifikace: Standard ČKP — Stavba těla

Status: NULOVÝ standard

Genetický kód: dwdw

✓ POPIS:

V dospělosti tělo velikosti asi 1/3 potkana standardní velikosti jelikož mají nízkou hladinu růstového hormonu. Kratší končetiny, menší tlapky a kratší ocas. Samci mohou působit méně maskulině až trochu feminině ve srovnání se samci standardní velikosti. Oči větší než u standardního potkana, mohou působit exoftalmicky (nadměrně vystouplé oči).

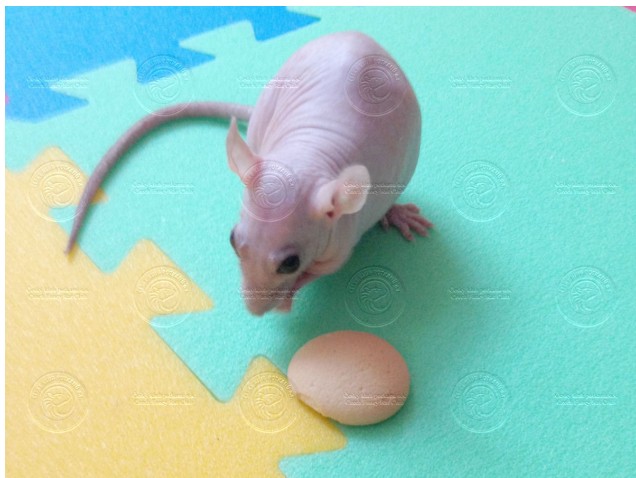
✗ NEŽÁDOUCÍ ZNAKY:

Záměna za nedostatečně vzrostlého standardního potkana. Špatný zdravotní stav, nadváha, podváha, nedostatečná osvalenost, nerovnoměrnost tělesných proporcí (vyjma typických znaků dwarfismu). Deformace na ocase. Příliš krátká, dlouhá či úzká hlava, špičatý čenich. Příliš malé, zapadlé, rozdílně velké či chybějící oči. Uši a srst neodpovídající požadavkům dané variety, špinavá srst. Chybějící prsty či polydaktylie (vyšší počet prstů). Kryptorchismus. Jakýkoliv špatný skus vedoucí k nadměrnému přerůstání hlodáků, tělesné vady. Poranění či jizvy, přítomnost ektoparazitů.

i JINÉ:

Bývají velmi energické zvědavé společenské povahy, vokálnější než je u potkanů běžné, snadněji se lekají. Jejich menší vzrůst je zapříčiněn hypofyzární hypofunkcí v oblasti produkce růstových hormonů. Jelikož mají nízkou hladinu růstového hormonu, méně se u nich objevují nádorová onemocnění. Samičky mívají méně mláďat ve vrhu.

Dwarf tělo - foto



Obrázek 7: Dospělý potkan
Autor foto: MUDr. Hana Ciferská



Obrázek 8: Dospělý potkan
Autor foto: Dominika Martínková

Manx tělo

Výslovnost: [menks] / manx

Klasifikace: Standard ČKP — Stavba těla

Status: NEUZNÁNO STANDARDEM

Genetický kód: mama (Genetika není zcela objasněna, může se jednat i o spontánní mutaci.)

Další názvy: tailless, bezocasý

✔ POPIS:

Potkan této variety zcela postrádá ocas či jeho část. Z důvodu přirozené snahy o vykompenzování rovnováhy bývá u bezocasých potkanů tělo kratší, hřbet kulatější a zadní končetiny delší. Čím delší část ocasu potkan má, tím více se stavbou těla podobá standardně stavěnému jedinci, avšak existují i zcela bezocasí potkani, jejichž stavba odpovídá stavbě standardního potkana. Pohyb specifický pro bezocasého manxe nestandardní tělesné stavby připomíná hopsání králíka. Mláďata se bez ocasu či jeho části již rodí, délka ocasu se během růstu nikterak proporciálně nemění.

❗ JINÉ:

Ocas potkana coby vlastně pátá končetina slouží nejen jako vlastní pomůcka pro vyrovnanou pohybovou bilanci ale také k zajištění správné tělesné termoregulace. Manx potkani mohou mít v extrémních případech deformovanou páteř vedoucí k obtížím s vyměšováním, u samic může docházet k problémům v průběhu porodu vlivem deformací porodních cest. Jelikož ocasem při vyšší okolní teplotě proudí krev rychleji, při jeho absenci nastává velké nebezpečí přehřátí. Cílený odchov této variety je v rozporu se Zákonem na ochranu zvířat proti týrání, a proto a i z etického hlediska je členům ČKP přísně zakázán.

Manx tělo - foto



Obrázek 9: Dospělý potkan
Autor foto: Lenka Grossman, LMG Rattery



Obrázek 10: Mládě
Autor foto: Nela Čech Revendová, Chs Bárněl

Osrstění

Oficiální standard:

Double rex - (foto)
Fuzz - (foto)
Fuzz satin - (foto)
Longhaired - (foto)
Longhaired satin - (foto)
Rex - (foto)
Standard srst - (foto)
Standard satin - (foto)
Velveteen - (foto)

Nulový standard:

Double velveteen - (foto)
Sphynx - (foto)
Sphynx patchwork - (foto)

Osrstění a kondice srsti

Srst u zdravého jedince je lesklá, čistá, syté barvy a délky odpovídající dané varietě. U variet, které tento rys vyžadují, by měla být rovnoměrně rozložená a hustá. Nežádoucím jevem jsou jakékoli lysiny a absence podsady, primární či sekundární krycí srsti, příliš suché či příliš mastné osrstění vyjma variet pro něž je některý z těchto jevů charakteristický. Kožní povrch je bez šupin, strupů a ranek. Není příliš mastný, žádná část těla nesmí být napadena ektoparazity. Přítomnost vousků a řas se řídí požadavky dané variety. Ocas je rovnoměrně řídce pokryt velice krátkými tuhými rovnými chlupy.

Přesahy

Jedná se o primární krycí osrstění, které by u potkanů v zájmovém chovu nemělo být příliš dlouhé, tj. nemělo by výrazně přesahovat délku sekundární krycí srsti. Ačkoliv se jedná o relativně lehkou vadu, pro chov by měli být selektováni jedinci s co nejméně výraznými přesahy.

Double rex

Výslovnost: [dabl rex] / double rex

Klasifikace: Standard ČKP — Osrstění

Status: Uznáno standardem

Genetický kód: ReRe

✔ POPIS:

Nerovnoměrně rozložené kudrnaté osrstění, které po celý život potkana vypadává a následně opět dorůstá. Lysé plochy se ve větším rozsahu objevují u samic. Vousky kudrnaté, řidší a kratší než u variety rex.

Mláděcí srst je jemná, v době okolo odstavu rapidně vypadává a tvoří rozsáhlé holé plochy. Následně na vypadávaných místech dorůstá řidší srst střídající se s lysinami.

✘ NEŽÁDOUCÍ ZNAKY:

Absence neosrstěných míst po těle. Přesahy na výrazně osrstěných oblastech těla.

Double rex - foto



Obrázek 11: Dospělý potkan
Autor foto: Bc. Jana Veselá, ChS ILLEGAL Rats



Obrázek 12: Mládě
Autor foto: Lenka Grossman, LMG Rattery

Fuzz

Výslovnost: [faz] / fuzz

Klasifikace: Standard ČKP — Osrstění

Status: Uznáno standardem

Genetický kód: fzfz

✔ POPIS:

Kratounké jemné osrstění tvořené pouze podsadou, které je ideálně rovnoměrně rozložené po celém těle potkana. Žádoucí je co nejhustší pokrytí těla srstí. Vousky krátké, husté a zatočené.

Mláděcí srst je krátká a hrubší, zvlněného vzezření. Osrstění s věkem řídne či se úplně ztrácí.

✘ NEŽÁDOUCÍ ZNAKY:

Přítomnost krycí srstí, řídké osrstění, neosrstěná místa na těle.

i JINÉ:

U některých fuzz matek se mohou objevit problémy s laktací, proto je pro úspěšný chov variety Fuzz lepší volit jako matku vrhu samici variety Standard, která nese Fuzz gen (Fg). Otcem vrhu pak může být samec variety Fuzz, aniž by došlo ke zvýšení pravděpodobnosti výskytu problémů s odchovem mláďat.

⚠ UPOZORNĚNÍ:

Varieta fuzz někdy bývá mylně zaměňována za varietu fuzzrex, která je nežádoucí! Potkan variety fuzz po rodiči s osrstěním **rex** nebo **velveteen** nesmí být zapojen do dalšího chovu. Pokud se v odchovu po varietě **rex** či **velveteen** narodí fuzz potomci, do chovu smějí být použita pouze mláďata se **standardní srstí** a to pouze do chovu **standardní srsti** nebo fuzze.

Fuzz - foto



Obrázek 13: Dospělý potkan
Autor foto: Bc. Helena Hanusová Lužná,
ChS Mouseville



Obrázek 14: Mládě
Autor foto: Bc. Helena Hanusová Lužná,
ChS Mouseville

Fuzz satin

Výslovnost: [faz se:tyn] / saténový fuzz

Klasifikace: Standard ČKP — Osrstění

Status: Uznáno standardem

Genetický kód: fzfz sasa

✔ POPIS:

Osrstění je kraťounké, velmi jemné, výrazně lesklé, tvořené pouze podsadou a je ideálně rovnoměrně rozložené po celém těle potkana. Žádoucí je co nejhustší pokrytí těla srstí. Osrstění má jemnější texturu v porovnání s varietou **fuzz**. Vousky jsou krátké, husté a zatočené.

Mláděcí srst je příznačně lesklá, krátká a velmi jemná, zvlněného vzezření. Osrstění s věkem řídne či se úplně ztrácí.

✘ NEŽÁDOUCÍ ZNAKY:

Přítomnost krycí srsti, řídké osrstění a neosrstěná místa na těle.

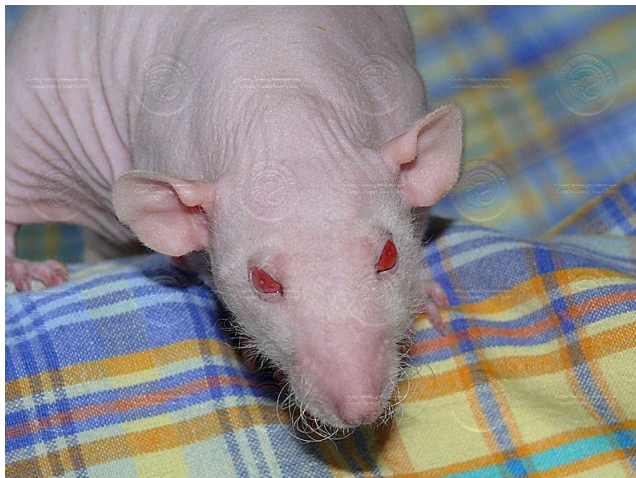
❗ JINÉ:

U některých fuzz matek se mohou objevit problémy s laktací, proto je pro úspěšný chov variety Fuzz lepší volit jako matku vrhu samici variety Standard, která nese Fuzz gen (Fg). Otcem vrhu pak může být samec variety Fuzz, aniž by došlo ke zvýšení pravděpodobnosti výskytu problémů s odchovem mláďat.

⚠ UPOZORNĚNÍ:

Varieta fuzz někdy bývá mylně zaměňována za varietu fuzzrex, která je nežádoucí! Potkan variety fuzz po rodiči s osrstěním **rex** nebo **velveteen** nesmí být zapojen do dalšího chovu. Pokud se v odchovu po varietě **rex** či **velveteen** narodí fuzz potomci, do chovu smějí být použita pouze mláďata se **standardní srstí** a to pouze do chovu **standardní srsti** nebo fuzze.

Fuzz satin - foto



Obrázek 15: Dospělý potkan
Autor foto: MgA. Kristýna Staňková Jarešová,
Chs Od Máji



Obrázek 16: Dospělý potkan
Autor foto: MgA. Kristýna Staňková Jarešová,
Chs Od Máji

Longhaired

Výslovnost: [l:ɔŋhe:rd] / dlouhosrstý zvlněný

Klasifikace: Standard ČKP — Osrstění

Status: Uznáno standardem

Genetický kód: lhlh Veve

Další názvy: Curly Harley-Coated

✔ POPIS:

Srst je po celé ploše těla delší než u standardně osrstěných potkanů, je výrazně odstávající, zvlněná a pokrývá celou plochu těla. Na dotek je jemná, hebká a vzdušná. Srst by měla působit mírně naježeným dojmem, na končetinách, břiše a hlavě je srst o něco kratší a méně zvlněná. Vousky potkana jsou výrazně krabaté, různé délky, spíše kratší než u ostatních variet (na pohled působí jako opálené plamenem).

Mláděcí srst se vyznačuje výraznou zvlněností, působí téměř jak malí pudlové. V porovnání k velikosti těla je i delší než je tomu u dospělého jedince. Pro mláďata dlouhosrstých variet je typické, že bývají o něco menší než ostatní sourozenci z vrhu, tato skutečnost je způsobena vyššími nároky na výživu dlouhého osrstění oproti jiným varietám.

✘ NEŽÁDOUCÍ ZNAKY:

Hrubá, drsná struktura a přítomnost výrazných lysin.

ℹ JINÉ:

Ve věku kolem jednoho měsíce může dojít k masivnímu přesrstění, kdy je tělo téměř holé.

Longhaired - foto



Obrázek 17: Dospělý potkan
Autor foto: Lenka Grossman, LMG Rattery



Obrázek 18: Mládě
Autor foto: Lucie Markvartová,
Chs Rats of Darkness

Longhaired satin

Výslovnost: [lo:ŋhe:rd se:tyn] / dlouhosrstý saténový

Klasifikace: Standard ČKP — Osrstění

Status: Uznáno standardem

Genetický kód: lh lh sasa

Další názvy: Straight Harley-Coated (Satin)

✔ POPIS:

Srst je po celé ploše těla delší než u standardně osrstěných potkanů, je výrazně odstávající, rovná a pokrývá celou plochu těla. Je lesklá, avšak ne až zas tak zřetelně. Na dotek je jemná, hebká a vzdušná. Srst by měla působit mírně naježeným dojmem, na končetinách, bříše a hlavě je srst o něco kratší. Vousky potkana jsou mírně zvlněné, trochu podobné vouskům u [velveteen osrstění](#) (snadno se zamění těsně po narození).

Pro mláďata této variety je typické, že během růstu srsti se v počátku tvoří v prostřední linii zad jakýsi vír způsobený růstem delší srsti, než je tomu u standardů. Na pohled je tato srst výrazně lesklejší. Všeobecně je v mláděcím věku toto osrstění výrazně lesklejší, než je tomu po přesrstění v dospělosti. Pro mláďata dlouhosrstých variety je typické, že bývají o něco menší než ostatní sourozenci z vrhu, tato skutečnost je způsobena vyššími nároky na výživu dlouhého osrstění oproti jiným variety.

✘ NEŽÁDOUCÍ ZNAKY:

Hrubá, drsná struktura a přítomnost výrazných lysin.

❗ JINÉ:

Ve věku kolem jednoho měsíce může dojít k masivnímu přesrstění, kdy je tělo téměř holé.

Longhaired satin - foto



Obrázek 19: Dospělý potkan
Autor foto: Pavlína Šimáčková, Rat Love – fotograf



Obrázek 20: Mládě
Autor foto: Bc. Jana Veselá, ChS ILLEGAL Rats

Rex

Výslovnost: [rex] / rex

Klasifikace: Standard ČKP — Osrstění

Status: Uznáno standardem

Genetický kód: Rere

✔ POPIS:

Husté, rovnoměrně rozložené kudrnaté osrstění, které je na hlavě, břiše a koncích končetin kratší. Kudrny jsou od hlavy po kořen ocasu stejné textury a délky. U samic, vzhledem k jemnější struktuře srsti, bývají kudrny méně výrazné než u samců. Vousky jsou kudrnaté a kratší.

Mláděcí srst je hustá, hebká, jemná a výrazně kudrnatá. V období odstavu od matky se mohou objevovat symetrické lysiny, které jsou však dočasného charakteru. Během několika týdnů dorůstá nová, hustá, rovnoměrně rozložená srst.

✘ NEŽÁDOUCÍ ZNAKY:

Nerovnoměrné rozmístění kudrn, řídká či málo kudrnatá srst, jakákoli lysá místa a přesahy.

⚠ UPOZORNĚNÍ:

Pokud se v odchovu po varietě rex (či [velveteen](#)) narodí [fuzz](#) potomci, do chovu smějí být použita pouze mláďata se [standardní srstí](#) a to pouze do chovu [standardní srsti](#) nebo [fuzze](#). Více na kartě [Fuzz](#).

Rex - foto



Obrázek 21: Dospělý potkan
Autor foto: Lenka Grossman, LMG Rattery



Obrázek 22: Mládě
Autor foto: Lenka Grossman, LMG Rattery

Standard srst

Výslovnost: [ste:ndrd] / standard

Klasifikace: Standard ČKP — Osrstění

Status: Uznáno standardem

Genetický kód: rere

Značení v rodokmenu: S (jedná-li se zároveň o standardní typ osrstění a uši)

✔ POPIS:

Hladké, husté a rovnoměrně rozložené osrstění přiléhající k tělu potkana. U dospělých jedinců je jemnější u samic, u samců je na omak hrubší. Vousky potkana jsou rovné a dlouhé.

Mláděcí srst je hustá, výrazně jemnější než u dospělého jedince a působí nadýchanějším dojmem.

✘ NEŽÁDOUCÍ ZNAKY:

Přítomnost jakýchkoli lysin, řídká srst, hrubá srst u samic, jemná srst u samců a přesahy.

Standard srst - foto



Obrázek 23: Dospělý potkan
Autor foto: Lenka Grossman, LMG Rattery



Obrázek 24: Mládě
Autor foto: Lenka Grossman, LMG Rattery

Standard satin

Výslovnost: [ste:ndrd se:tyn] / saténový standard

Klasifikace: Standard ČKP — Osrstění

Status: Uznáno standardem

Genetický kód: rere sasa

✔ POPIS:

Výrazně lesklé, hladké, husté a rovnoměrně rozložené osrstění, které přiléhá k tělu potkana. Na dotek srst působí dojmem saténové tkaniny. Celkově budí dojem, že je delší než standardní osrstění. Srst je tenčí a základní zbarvení potkana má zřetelně výraznější intenzitu. V případě bílé srsti se může objevit žlutavý nádech. Vousky dlouhé, rovné a na koncích mírně zahnuté.

Saténové standardní osrstění je u mládat velmi dobře rozeznatelné od standardního. Mláděcí srst je znatelně lesklá a trochu delší než klasická standardní. Místy odstává, někdy má až mastný vzhled jako by byla mokrá a sčesaná do vírů. Postupem věku nabývá textury jako standardní srst, avšak příznačný lesk zůstává.

✘ NEŽÁDOUCÍ ZNAKY:

Absence výrazného lesku, přítomnost jakýchkoli lysin, řídká srst a přesahy.

i JINÉ:

Ač je tento gen děděn recesivně, je hodně pravděpodobná i existence dominantně děděného saténového faktoru.

Standard satin - foto



Obrázek 25: Dospělý potkan
Autor foto: Eva Drimlová, ChS Edrimea



Obrázek 26: Dospělý potkan
Autor foto: Kateřina Prokšová, Chs Adarat's

Velveteen

Výslovnost: [velvəty:n] / velveteen

Klasifikace: Standard ČKP — Osrstění

Status: Uznáno standardem

Genetický kód: Veve

✔ POPIS:

Tento druh osrstění vyniká zvlněnou strukturou srsti, která je na omak hebká a působí vzdušným dojmem. Takto strukturovaná srst by měla pokrývat celý povrch těla bez viditelných lysin. Na břicho, končetinách a hlavě bývá srst kratší. Vousky bývají zpravidla mírně zvlněné (nikdy ne zatočené jako např. u [Fuzze](#)). Mláďata mívají srst výrazně vlnitou a přilehlou k tělu (působí dojmem plyšových medvídků). Po přesrstění se charakter srsti výrazně změní, vlnky téměř zcela vymizí a srst působí jako by odstávala od těla a byla skoro rovná. Přibližně kolem půl roku věku se srsti opět navrací vlnitý charakter. U samic k tomuto jevu často nedochází, většinou mají oproti samcům nekvalitní osrstění velveteen. Na lepší kvalitu srsti má pravděpodobně příznivý vliv přítomnost satin genu.

✘ NEŽÁDOUCÍ ZNAKY:

Přítomnost lysin kdekoliv po těle. Srst netvořící vlnky, pouze odstávající od těla.

⚠ UPOZORNĚNÍ:

Pokud se v odchovu po varietě velveteen (či [rex](#)) narodí [fuzz](#) potomci, do chovu smějí být použita pouze mláďata se [standardní srstí](#) a to pouze do chovu [standardní srsti](#) nebo [fuzze](#). Více na kartě [Fuzz](#).

Velveteen - foto



Obrázek 27: Dospělý potkan
Autor foto: Kateřina Rážová, ChS Ze Svahu



Obrázek 28: Mládě
Autor foto: Pavlína Šimáčková, Rat Love – fotograf

Double velveteen

Výslovnost: [dabl velvəty:n] / double velveteen

Klasifikace: Standard ČKP — Osrstění

Status: NULOVÝ standard

Genetický kód: VeVe

✔ POPIS:

Tato varieta je prozatím ve vývoji hlubšího zkoumání, proto bude podrobný text doplněn později.

Sphynx

Výslovnost: [sfinx] / sphynx

Klasifikace: Standard ČKP — Osrstění

Status: NULOVÝ standard

Genetický kód: spsp

✔ POPIS:

Tělo i hlava jsou zcela bez srsti, kůže hladká, nápadně silná, ideálně tvořící záhyby (hluboké vrásky) všude po těle. Vousky zvířete jsou velmi kratounké, jakoby olámané či chybí úplně, cca 98% sphynxů zcela postrádá řasy, což není považováno za nežádoucí.

První osrstění mláďat je krátké a tuhé, v době odstavu od matky se úplně ztrácí. Vousky jsou jemné, trčící až zakroucené. Vývoj je cca do 2 měsíců věku mláďat oproti standardně osrstěným potkanům pomalejší.

✘ NEŽÁDOUCÍ ZNAKY:

Úplná absence hmatových vousků. Zešikmené či malé oči. Kůže jemnější, typická spíše pro varietu [Fuzz](#).

Sphynx - foto



Obrázek 29: Dospělý potkan
Autor foto: Veronika Ptáčková, Chs Potkanviv



Obrázek 30: Mláďe
Autor foto: Eva Drimlová, ChS Edrimea

Sphynx patchwork

Výslovnost: [sfɪnx pa:čwrə:k] / sphynx patchwork

Klasifikace: Standard ČKP — Osrstění

Status: NULOVÝ standard

Genetický kód: spwspw?

✔ POPIS:

Osrstění vyrůstá v chomáčcích, chloupky jsou krátké a velmi tvrdé, připomínají prasečí štětiny. Kůže je tuhá a vrásčitá. Vousky jsou rovné, kratší nebo dlouhé, působící trčícím dojmem (pokud oba rodiče měli standardní srst) nebo krátké, tvrdé a zatočené, působící opáleným dojmem (pokud jeden z rodičů byl rex nebo double rex). Cca 98% potkanů variety sphynx patchwork zcela postrádá řasy, což není považováno za nežádoucí.

Mládata mají trčící, o něco kratší vousky, než potkani variety standard. Vousky můžou být i zkroucené (pokud je jeden z rodičů rex). Osrstění je krátké, tuhé (na omak jsou mládata jak kartáček na ruce) a s věkem se prodlužuje. Mezi 4. – 6. týdnem věku mládat částečně opadáva a začínají narůstat daleko tvrdší štětiny v chomáčcích nebo i po celém těle.

✘ NEŽÁDOUCÍ ZNAKY:

Absence chomáčků štětinek na těle, jemná kůže a úplná absence hmatových vousků.

i JINÉ:

Velikost je menší než u osrstěných potkanů (samičky 250-350g, samci 300-450g). Některé linie měly problémy s očima vlivem zarůstajících řas do podkoží. Celkově jsou citliví na průvan. Teplota v místnosti, kde jsou chováni, by neměla klesnout pod 19°C. Jsou velmi kontaktní a vyhledávají lidské teplo.

Sphynx patchwork - foto



Obrázek 31: Dospělý potkan
Autor foto: Eva Drimlová, ChS Edrimea



Obrázek 32: Mládě
Autor foto: Bc. Helena Hanusová Lužná,
ChS Mouseville

Agouti barvy

Společné rysy

Oficiální standard:

Agouti - (foto)

Amber - (foto)

American cinnamon - (foto)

American cinnamon pearl - (foto)

Blue (american blue) agouti - (foto)

Chocolate agouti - (foto)

English cinnamon - (foto)

English cinnamon pearl - (foto)

Fawn - (foto)

Havana agouti - (foto)

Platinum agouti - (foto)

Russian blue agouti - (foto)

Russian dove agouti - (foto)

Russian pearl agouti - (foto)

Russian platinum agouti - (foto)

Russian silver agouti - (foto)

Silver agouti - (foto)

Topaz - (foto)

Ostatní perloví agouti - (foto)

Nulový standard:

Caramel agouti - (foto)

Coffee agouti - (foto)

Graphite agouti - (foto)

Graphite chocolate agouti - (foto)

Graphite dove agouti - (foto)

Lavender agouti - (foto)

Lilac agouti - (foto)

Russian chocolate agouti - (foto)

Russian lavender agouti - (foto)

Ostatní perloví agouti - (foto)

Agouti barvy – společné rysy

Klasifikace: Standard ČKP — Agouti barvy

✔ POPIS:

Barva břicha je světlejší než barva zbytku osrstění. Základní zbarvení musí být jasně rozeznatelné.

✘ NEŽÁDOUCÍ ZNAKY:

Jakékoli prostříbření v srsti. Nejasně ohraničená demarkační linie. Nerovnoměrně rozmístěné zbarvení, skvrnitost. Nedostatečně syté zbarvení. Zbarvení neodpovídá standardu – příliš světlé či vybledlé, příliš tmavé, nebo poukazující na jiné zbarvení dle standardu. Nazrlost osrstění zkreslující kvalitu základního zbarvení.

Agouti

Výslovnost: [agu:ty] / aguti

Klasifikace: Standard ČKP — Agouti barvy

Status: Uznáno standardem

Genetický kód: A-

Společné rysy agouti barev doplňují následující detaily:

✔ POPIS:

Zbarvení:	kaštanově hnědočerné
Ticking:	černý
Podsada:	tmavě šedá s hnědooranžovými konečky
Zbarvení břicha:	stříbřitě šedé
Barva očí:	černá

✘ NEŽÁDOUCÍ ZNAKY:

Barva očí jiná než černá. Nedostatečně tmavé zbarvení.

Agouti - foto



Obrázek 33: Dospělý potkan
Autor foto: Lucie Černušková, ChS Baltazarovo
Doupě



Obrázek 34: Dospělý potkan
Autor foto: Lucie Černušková, ChS Baltazarovo
Doupě

Amber

Výslovnost: [embr] / amber

Klasifikace: Standard ČKP — Agouti barvy

Status: Uznáno standardem

Genetický kód: A- pp

Společné rysy agouti barev doplňují následující detaily:

✔ POPIS:

Zbarvení: světlejší jasné syté oranžové

Ticking: stříbrný

Podsada: krémová

Zbarvení břicha: světle krémové

Barva očí: červená

Amber - foto



Obrázek 35: Mládě
Autor foto: Lenka Grossman, LMG Rattery



Obrázek 36: Dospělý potkan
Autor foto: Lenka Grossman, LMG Rattery

American cinnamon

Výslovnost: [əmerikən sinəmən] / americká skořicová

Klasifikace: [Standard ČKP](#) — [Agouti barvy](#)

Status: [Uznáno standardem](#)

Genetický kód: A- momo

[Společné rysy agouti barev](#) doplňují následující detaily:

✔ POPIS:

- Zbarvení:** teplé šedohnědé se zlatavými až sytě oranžovými tóny
- Ticking:** tmavě hnědý
- Podsada:** středně šedá se zlatohnědými až oranžovohnědými konečky
- Zbarvení břicha:** světle stříbřitě šedé
- Barva očí:** tmavě rubínová, žádoucí je co nejtmaší odstín

✘ NEŽÁDOUCÍ ZNAKY:

Světlejší barva očí než tmavě rubínová.

⚠ UPOZORNĚNÍ:

Pozor na záměnu s [English Cinnamon](#). Jde o zbarvení s odlišným genetickým základem!

American cinnamon - foto



Obrázek 37: Mládě

Autor foto: Lenka Grossman, LMG Rattery



Obrázek 38: Mládě

Autor foto: Lenka Grossman, LMG Rattery

American cinnamon pearl

Výslovnost: [əmerikən sinəmən pə:rl] / americká skořicová perlová

Klasifikace: Standard ČKP — Agouti barvy

Status: Uznáno standardem

Genetický kód: A- momo Pepe

Společné rysy agouti barev doplňují následující detaily:

✔ POPIS:

Zbarvení: jasná sytá zlatavá barva se stříbřitým leskem. Srst je u kořínků krémová, střední pás šedomodrý, konečky oranžově zlatavé

Ticking: x

Podsada: x

Zbarvení břicha: světle stříbřitě šedé

Barva očí: tmavě rubínová, žádoucí je co nejtmaší odstín

✘ NEŽÁDOUCÍ ZNAKY:

Světlejší barva očí než tmavě rubínová.

⚠ UPOZORNĚNÍ:

Pozor na záměnu s [English Cinnamon Pearl](#). Jde o zbarvení s odlišným genetickým základem!

⚠ VAROVÁNÍ:

Vývoj zárodku s homozygotní formou perlového genu (PePe) je letální již během vývoje v děloze.

American cinnamon pearl - foto



Obrázek 39: Mládě

Autor foto: Lenka Grossman, LMG Rattery



Obrázek 40: Mládě

Autor foto: Lenka Grossman, LMG Rattery

Blue (american blue) agouti

Výslovnost: [blu: agu:ty] / modrá aguti

Klasifikace: Standard ČKP — Agouti barvy

Status: Uznáno standardem

Genetický kód: A- dd

Společné rysy agouti barev doplňují následující detaily:

✔ POPIS:

Zbarvení:	žlutohnědé s břidlicově modrým nádechem
Ticking:	břidlicově šedý
Podsada:	břidlicově šedá se žlutohnědými konečky
Zbarvení břicha:	světle stříbřitě šedé s břidlicovým nádechem
Barva očí:	černá

✘ NEŽÁDOUCÍ ZNAKY:

Jiná barva očí než černá.

⚠ UPOZORNĚNÍ:

Pozor na záměnu s [Lavender Agouti](#).

Blue (american blue) agouti - foto



Obrázek 41: Dospělý potkan
Autor fota: Lenka Grossman, LMG Rattery



Obrázek 42: Dospělý potkan
Autor fota: Lenka Grossman, LMG Rattery

Chocolate agouti

Výslovnost: [čoklit agu:ty] / čokoládová aguti

Klasifikace: [Standard ČKP](#) — [Agouti barvy](#)

Status: [Uznáno standardem](#)

Genetický kód: A- bb

[Společné rysy agouti barev](#) doplňují následující detaily:

✔ POPIS:

Zbarvení:	teplé oranžovohnědé
Ticking:	tmavě čokoládový
Podsada:	hnědavě světle šedá s oranžovohnědými konečky
Zbarvení břicha:	světle stříbřitě šedé
Barva očí:	černá

✘ NEŽÁDOUCÍ ZNAKY:

Jiná barva očí než černá.

⚠ UPOZORNĚNÍ:

Pozor na záměnu s [Agouti](#), [American cinnamon](#), či [English cinnamon](#).

ℹ JINÉ:

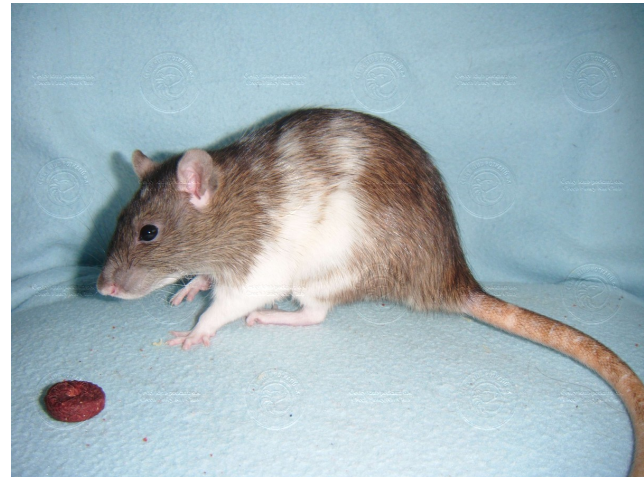
Zbarvení je světlejší než u [Agouti](#) a tmavší než u [Cinnamon](#).

Chocolate agouti - foto



Obrázek 43: Mládě

Autor foto: Lenka Grossman, LMG Rattery



Obrázek 44: Dospělý potkan

Autor foto: Kateřina Prokšová, Chs Adarat's

English cinnamon

Výslovnost: [ingliš sinəmən] / britská skořicová

Klasifikace: [Standard ČKP](#) — [Agouti barvy](#)

Status: [Uznáno standardem](#)

Genetický kód: A- mm

[Společné rysy agouti barev](#) doplňují následující detaily:

✔ POPIS:

Zbarvení:	sytě červenohnědé
Ticking:	čokoládový
Podsada:	středně šedá s červenohnědými konečky
Zbarvení břicha:	světle stříbřitě šedé
Barva očí:	černá

✘ NEŽÁDOUCÍ ZNAKY:

Jiná barva očí než černá.

⚠ UPOZORNĚNÍ:

Pozor na záměnu s [American Cinnamon](#). Jde o zbarvení s odlišným genetickým základem!

English cinnamon - foto



Obrázek 45: Dospělý potkan
Autor foto: Lucie Černušková, ChS Baltazarovo
Doupě



Obrázek 46: Dospělý potkan
Autor foto: Lucie Černušková, ChS Baltazarovo
Doupě

English cinnamon pearl

Výslovnost: [ingliš sinəmən pə:rl] / britská skořicová perlová

Klasifikace: Standard ČKP — Agouti barvy

Status: Uznáno standardem

Genetický kód: A- mm Pepe

Společné rysy agouti barev doplňují následující detaily:

✔ POPIS:

Zbarvení:	Zlatavá oranžovohnědá barva se stříbřitým leskem. Srst je u kořínků krémová, střední pás šedomodrý, konečky oranžově hnědozlatavé
Tickings:	x
Podsada:	krémová
Zbarvení břicha:	světle stříbřitě šedé
Barva očí:	černá

✘ NEŽÁDOUCÍ ZNAKY:

Jiná barva očí než černá.

⚠ UPOZORNĚNÍ:

Pozor na záměnu s [American Cinnamon Pearl](#). Jde o zbarvení s odlišným genetickým základem!

⚠ VAROVÁNÍ:

Vývoj zárodku s homozygotní formou perlového genu (PePe) je letální již během vývoje v děloze.

English cinnamon pearl - foto



Obrázek 47: Mládě

Autor foto: Lenka Grossman, LMG Rattery



Obrázek 48: Dospělý potkan

Autor foto: Lenka Grossman, LMG Rattery

Fawn

Výslovnost: [fo:n] / fawn

Klasifikace: Standard ČKP — Agouti barvy

Status: Uznáno standardem

Genetický kód: A- rr

Společné rysy agouti barev doplňují následující detaily:

✔ POPIS:

Zbarvení: syté zlatavé

Ticking: stříbrný

Podsada: žlutokrémová

Zbarvení břicha: stříbřitě krémové

Barva očí: tmavě rubínová, žádoucí je co nejtmavší odstín

✘ NEŽÁDOUCÍ ZNAKY:

Světlejší barva očí než tmavě rubínová. Šedavý nádech.

⚠ UPOZORNĚNÍ:

Pozor na záměnu s [Caramel Agouti](#) a [Topaz](#).

Fawn - foto



Obrázek 49: Dospělý potkan
Autor foto: Lenka Grossman, LMG Rattery



Obrázek 50: Dospělý potkan
Autor foto: Lenka Grossman, LMG Rattery

Havana agouti

Výslovnost: [have:na agu:ty] / havana aguti

Klasifikace: Standard ČKP — Agouti barvy

Status: Uznáno standardem

Genetický kód: A- mm/momo Rr

Společné rysy agouti barev doplňují následující detaily:

✔ POPIS:

Zbarvení:	středně až sytě hnědé s oranžovým nádechem
Ticking:	hnědý
Podsada:	středně šedá s oranžovohnědými konečky
Zbarvení břicha:	světle stříbřitě šedé
Barva očí:	tmavě rubínová, žádoucí je co nejtmaší odstín

✘ NEŽÁDOUCÍ ZNAKY:

Světlejší barva očí než tmavě rubínová.

Havana agouti - foto



Obrázek 51: Dospělý potkan
Autor foto: Bc. Helena Hanusová Lužná,
ChS Mouseville



Obrázek 52: Dospělý potkan
Autor foto: Bc. Helena Hanusová Lužná,
ChS Mouseville

Platinum agouti

Výslovnost: [pla:tynəm agu:ty] / platinová aguti

Klasifikace: [Standard ČKP](#) — [Agouti barvy](#)

Status: [Uznáno standardem](#)

Genetický kód: A- dd momo

[Společné rysy agouti barev](#) doplňují následující detaily:

✔ POPIS:

- Zbarvení:** světlejší krémovo žlutohnědé se světle šedým nádechem v jasně zřetelném chladně namodralém tónu
- Tickings:** světle sivý s chladným namodralým nádechem
- Podsada:** světle šedavá se světlejšími krémovo žlutohnědými konečky
- Zbarvení břicha:** světle šedavostříbřité
- Barva očí:** červená až rubínová, žádoucí je co nejtmaší odstín

✘ NEŽÁDOUCÍ ZNAKY:

Světlejší barva očí než červená.

⚠ UPOZORNĚNÍ:

Pozor na záměnu s [Lavender Agouti](#).

Platinum agouti - foto



Obrázek 53: Dospělý potkan
Autor foto: MgA. Kristýna Staňková Jarešová,
Chs Od Máji



Obrázek 54: Dospělý potkan
Autor foto: MgA. Kristýna Staňková Jarešová,
Chs Od Máji

Russian blue agouti

Výslovnost: [rašɛn blu: agu:ty] / ruská modrá aguti

Klasifikace: [Standard ČKP](#) — [Agouti barvy](#)

Status: [Uznáno standardem](#)

Genetický kód: A- rbrb

[Společné rysy agouti barev](#) doplňují následující detaily:

✔ POPIS:

Zbarvení: hnědooranžové s modrým nádechem a kovovým odleskem. Přítomno je lehké, rovnoměrně rozmístěné melírování typické pro zbarvení, jejichž součástí je ruská modrá.

Tickings: tmavě modrý

Podsada: modrošedá s hnědooranžovými konečky

Zbarvení břicha: světle stříbřitě modrošedé

Barva očí: černá

✘ NEŽÁDOUCÍ ZNAKY:

Jiná barva očí než černá.

⚠ UPOZORNĚNÍ:

Pozor na záměnu s [Graphite Agouti](#) a [Russian Chocolate Agouti](#).

Russian blue agouti - foto



Obrázek 55: Mládě

Autor foto: Lenka Grossman, LMG Rattery



Obrázek 56: Dospělý potkan

Autor foto: Lenka Grossman, LMG Rattery

Russian dove agouti

Výslovnost: [rašɛn dav agu:ty] / ruská dove aguti

Klasifikace: Standard ČKP — Agouti barvy

Status: Uznáno standardem

Genetický kód: A- mm/momo rbrb

Společné rysy agouti barev doplňují následující detaily:

✔ POPIS:

- Zbarvení:** světlejší oranžovohnědé se sivým nádechem. Přítomno je lehké, rovnoměrně rozmístěné melírování typické pro zbarvení, jejichž součástí je ruská modrá.
- Ticking:** tmavě sivý
- Podsada:** sivá s oranžovohnědými konečky
- Zbarvení břicha:** světle sivě stříbřité
- Barva očí:** tmavě rubínová je-li součástí tohoto kombinovaného zbarvení americký mink, žádoucí je však co nejtmaší odstín. Černá je-li součástí zbarvení britský mink

✘ NEŽÁDOUCÍ ZNAKY:

Barva očí světlejší než v popisu.

Russian dove agouti - foto



Obrázek 57: Mládě
Autor foto: Lenka Grossman, LMG Rattery



Obrázek 58: Dospělý potkan
Autor foto: Lenka Grossman, LMG Rattery

Russian pearl agouti

Výslovnost: [raʃɛn prɛ:l agu:ty] / ruská perlová aguti

Klasifikace: Standard ČKP — Agouti barvy

Status: Uznáno standardem

Genetický kód: A- mm/momo rbrb Pepe

Společné rysy agouti barev doplňují následující detaily:

✔ POPIS:

Zbarvení:

oranžovo tmavošedá barva se stříbřitým leskem. Srst je u kořínků šedavá s nádechem do krémova, střední pás tmavošedý, konečky oranžové. Přítomno je lehké, rovnoměrně rozmístěné melírování typické pro zbarvení, jejichž součástí je ruská modrá.

Ticking:

x

Podsada:

světlá šedavá s nádechem do krémova

Zbarvení břicha:

světlé krémově šedé

Barva očí:

tmavě rubínová je-li součástí tohoto kombinovaného zbarvení americký mink, žádoucí je však co nejtmaší odstín. Černá je-li součástí zbarvení britský mink

✘ NEŽÁDOUCÍ ZNAKY:

Barva očí světlejší než v popisu.

⚠ VAROVÁNÍ:

Vývoj zárodku s homozygotní formou perlového genu (PePe) je letální již během vývoje v děloze.

Russian pearl agouti - foto



Obrázek 59: Mládě

Autor foto: Lenka Grossman, LMG Rattery



Obrázek 60: Dospělý potkan

Autor foto: Lenka Grossman, LMG Rattery

Russian platinum agouti

Výslovnost: [rašɛn pla:tynɛm agu:ty] / ruská platinová aguti

Klasifikace: Standard ČKP — Agouti barvy

Status: Uznáno standardem

Genetický kód: A- dd momo rbrb

Společné rysy agouti barev doplňují následující detaily:

✔ POPIS:

Zbarvení: světlejší krémovo žlutohnědé se světlým šedomodrým nádechem. Charakteristické je lehké, rovnoměrně rozmístěné melírování typické pro zbarvení jejichž součástí je ruská modrá barva

Tickings: světle modrošedý

Podsada: světlá šedomodrá se světlejšími krémovo žlutohnědými konečky

Zbarvení břicha: světlé šedomodré stříbřité

Barva očí: rubínová, žádoucí je co nejtmařejší odstín

✘ NEŽÁDOUCÍ ZNAKY:

Světlejší barva očí než rubínová.

⚠ UPOZORNĚNÍ:

Pozor na záměnu s [Russian Lavender Agouti](#).

Russian silver agouti

Výslovnost: [rašɛn silvr agu:ty] / ruská stříbrná aguti

Klasifikace: [Standard ČKP](#) — [Agouti barvy](#)

Status: [Uznáno standardem](#)

Genetický kód: A- dd rbrb

[Společné rysy agouti barev](#) doplňují následující detaily:

✔ POPIS:

Zbarvení: krémovo žlutohnědé se světlým modrošedým nádechem. Přítomno je lehké, rovnoměrně rozmístěné melírování typické pro zbarvení, jejichž součástí je ruská modrá barva.

Tickings: světleji modrošedý

Podsada: velmi světlá stříbřitě šedá s krémovo žlutohnědými konečky

Zbarvení břicha: velmi světle sříbrné

Barva očí: černá

✘ NEŽÁDOUCÍ ZNAKY:

Jiná barva očí než černá. Narůžovělý nádech.

⚠ UPOZORNĚNÍ:

Pozor na záměnu s [Russian Lavender Agouti](#).

Russian silver agouti - foto



Obrázek 61: Mládě

Autor foto: Lenka Grossman, LMG Rattery



Obrázek 62: Dospělý potkan

Autor foto: Lenka Grossman, LMG Rattery

Silver agouti

Výslovnost: [silvr agu:ty] / stříbrná aguti

Klasifikace: Standard ČKP — Agouti barvy

Status: Uznáno standardem

Genetický kód: A- dd pp

Společné rysy agouti barev doplňují následující detaily:

✔ POPIS:

Zbarvení: žlutavě naoranžovělé s mírným nádechem do modra

Ticking: stříbrný

Podsada: velmi světle modravá se žlutooranžovými konečky

Zbarvení břicha: světlounce krémově šedavé

Barva očí: růžová až červená

✘ NEŽÁDOUCÍ ZNAKY:

Tmavší barva očí než červená.

Topaz

Výslovnost: [toupaz] / topaz

Klasifikace: Standard ČKP — Agouti barvy

Status: Uznáno standardem

Genetický kód: A- rr mm/momo

Společné rysy agouti barev doplňují následující detaily:

✔ POPIS:

Zbarvení: syté zlatooranžové

Ticking: stříbrný

Podsada: šedavá

Zbarvení břicha: stříbřitě šedavé

Barva očí: tmavě rubínová

✘ NEŽÁDOUCÍ ZNAKY:

Světlejší barva očí než tmavě rubínová.

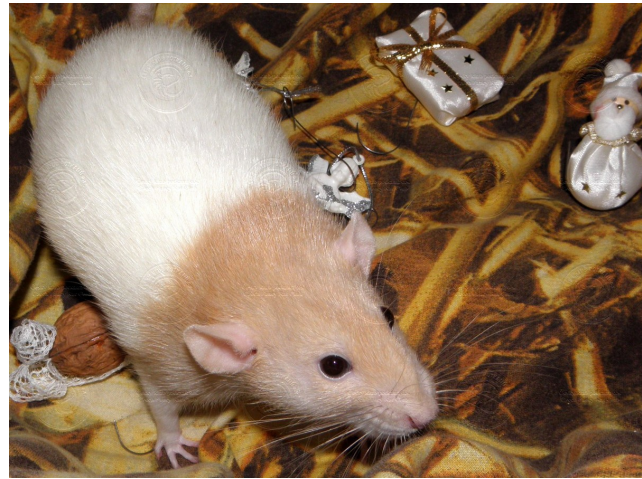
⚠ UPOZORNĚNÍ:

Pozor na záměnu s [Caramel Agouti](#) a [Fawn](#).

Topaz - foto



Obrázek 63: Dospělý potkan
Autor foto: Bc. Helena Hanusová Lužná,
ChS Mouseville



Obrázek 64: Dospělý potkan
Autor foto: MVDr. Lea Pletichová Wildnerová

Caramel agouti

Výslovnost: [kerəmel agu:ty] / karamelová aguti

Klasifikace: [Standard ČKP](#) — [Agouti barvy](#)

Status: [NULOVÝ standard](#)

Genetický kód: A- bb rr

[Společné rysy agouti barev](#) doplňují následující detaily:

✔ POPIS:

Zbarvení: syté jasně oranžové s hnědavým nádechem v odstínu šafránu

Ticking: stříbřitě šedý

Podsada: krémová

Zbarvení břicha: krémové

Barva očí: tmavě rubínová

✘ NEŽÁDOUCÍ ZNAKY:

Světlejší barva očí než tmavě rubínová. Šedavý nádech.

⚠ UPOZORNĚNÍ:

Pozor na záměnu s [Fawn](#) a [Topaz](#).

Caramel agouti - foto



Obrázek 65: Dospělý potkan
Autor foto: Lenka Grossman, LMG Rattery



Obrázek 66: Dospělý potkan
Autor foto: Lenka Grossman, LMG Rattery

Coffee agouti

Výslovnost: [kofi agu:ty] / kávová aguti

Klasifikace: Standard ČKP — Agouti barvy

Status: NULOVÝ standard

Genetický kód: A- bb mm/momo

Společné rysy agouti barev doplňují následující detaily:

✔ POPIS:

Zbarvení: teplé sytě tmavě karamelové s nádechem do šeda

Ticking: tmavě karamelový

Podsada: středně šedá s tmavě karamelovými konečky

Zbarvení břicha: stříbřitě šedavé

Barva očí: tmavě rubínová

✘ NEŽÁDOUCÍ ZNAKY:

Světlejší barva očí než tmavě rubínová.

Coffee agouti - foto



Obrázek 67: Mládě

Autor foto: Lenka Grossman, LMG Rattery



Obrázek 68: Dospělý potkan

Autor foto: MVDr. Lea Pletichová Wildnerová

Graphite agouti

Výslovnost: [grafait agu:ty] / grafit aguti

Klasifikace: [Standard ČKP](#) — [Agouti barvy](#)

Status: **NULOVÝ** standard

Genetický kód: A- grgr

[Společné rysy agouti barev](#) doplňují následující detaily:

✔ POPIS:

- Zbarvení:** hnědooranžové se sytě grafitově šedým kovovým matným nádechem, bez efektu ruského melírování
- Ticking:** grafitově šedý
- Podsada:** modrošedá s hnědooranžovými konečky
- Zbarvení břicha:** světle stříbřitě modrošedé
- Barva očí:** černá

✘ NEŽÁDOUCÍ ZNAKY:

Jiná barva očí než černá. Hnědý nádech v základním zbarvení.

⚠ UPOZORNĚNÍ:

Pozor na záměnu s [Russian Blue Agouti](#) a [Russian Chocolate Agouti](#).

Graphite chocolate agouti

Výslovnost: [grafait čoklit agu:ty] / grafit čokoládová aguti

Klasifikace: Standard ČKP — Agouti barvy

Status: NULOVÝ standard

Genetický kód: A- bb grgr

✔ POPIS:

Toto zbarvení je prozatím ve vývoji zkoumání, proto bude podrobný text doplněn později.

Graphite dove agouti

Výslovnost: [grafait dav agu:ty] / grafit dove aguti

Klasifikace: Standard ČKP — Agouti barvy

Status: NULOVÝ standard

Genetický kód: A- grgr mm/momo

✔ POPIS:

Toto zbarvení je prozatím ve vývoji zkoumání, proto bude podrobný text doplněn později.

Lavender agouti

Výslovnost: [la:vəndr agu:ty] / levandulová aguti

Klasifikace: Standard ČKP — Agouti barvy

Status: NULOVÝ standard

Genetický kód: A- dd mm

Společné rysy agouti barev doplňují následující detaily:

✔ POPIS:

Popis zbarvení: žlutohnědé se světle modrým chladně šedohnědým levandulovým nádechem

Ticking: chladný světle šedohnědý s nádechem do světle levandulově modré

Podsada: levandulově stříbřitě šedavá s krémovo žlutohnědými konečky

Zbarvení břicha: jemně levandulově stříbřité

Barva očí: velmi tmavě rubínová

✘ NEŽÁDOUCÍ ZNAKY:

Světlejší barva očí než velmi tmavě rubínová.

⚠ UPOZORNĚNÍ:

Pozor na záměnu s (American) Blue Agouti a Platinum Agouti.

Lavender agouti - foto



Obrázek 69: Mládě

Autor foto: Lenka Grossman, LMG Rattery

Lilac agouti

Výslovnost: [lajlak agu:ty] / lila aguti

Klasifikace: Standard ČKP — Agouti barvy

Status: NULOVÝ standard

Genetický kód: A- bb dd

Společné rysy agouti barev doplňují následující detaily:

✔ POPIS:

Zbarvení: šedavě holubičí se světle zlatavě hnědým nádechem

Ticking: šedavě holubičí

Podsada: světle šedá se zlatavě hnědými konečky

Zbarvení břicha: světle stříbřitě šedé

Barva očí: tmavě rubínová až černá

✘ NEŽÁDOUCÍ ZNAKY:

Světlejší barva očí než tmavě rubínová.

Russian chocolate agouti

Výslovnost: [raʃɛn ʧoklit agu:ty] / ruská čokoládová aguti

Klasifikace: Standard ČKP — Agouti barvy

Status: NULOVÝ standard

Genetický kód: A- bb rbrb

Společné rysy agouti barev doplňují následující detaily:

✔ POPIS:

- Zbarvení:** hnědooranžové s tmavě hnědošedým nádechem. Přítomno je lehké, rovnoměrně rozmístěné melírování typické pro zbarvení, jejichž součástí je ruská modrá barva
- Tickings:** tmavě hnědošedý
- Podsada:** hnědošedá s hnědooranžovými konečky
- Zbarvení břicha:** světle stříbřitě hnědošedé
- Barva očí:** tmavě rubínová až černá

✘ NEŽÁDOUCÍ ZNAKY:

Světlejší barva očí než tmavě rubínová.

⚠ UPOZORNĚNÍ:

Pozor na záměnu s [Graphite Agouti](#) a [Russian Blue Agouti](#).

Russian chocolate agouti - foto



Obrázek 70: Dospělý potkan
Autor foto: Lenka Grossman, LMG Rattery



Obrázek 71: Dospělý potkan
Autor foto: Lenka Grossman, LMG Rattery

Russian lavender agouti

Výslovnost: [rašɛn la:vəndr agu:ty] / ruská levandulová aguti

Klasifikace: [Standard ČKP](#) — [Agouti barvy](#)

Status: [NULOVÝ standard](#)

Genetický kód: A- dd mm rbrb

[Společné rysy agouti barev](#) doplňují následující detaily:

✔ POPIS:

Zbarvení: krémovo žlutohnědé se světlým levandulovošedým nádechem. Přítomno je lehké, rovnoměrně rozmístěné melírování typické pro zbarvení, jejichž součástí je ruská modrá barva

Tickings: levandulovo-šedý

Podsada: levandulově stříbřitě šedavá s krémovo žlutohnědými konečky

Zbarvení břicha: levandulově šedavě stříbřité

Barva očí: velmi tmavě rubínová

✘ NEŽÁDOUCÍ ZNAKY:

Barva očí světlejší než velmi tmavě rubínová.

⚠ UPOZORNĚNÍ:

Pozor na záměnu s [Russian Silver Agouti](#).

Russian lavender agouti - foto



Obrázek 72: Mládě

Autor foto: Lenka Grossman, LMG Rattery

Ostatní perloví agouti

Výslovnost: [aðə prə:l agu:tys] / ostatní perloví aguti

Klasifikace: Standard ČKP — Agouti barvy

Status: Uznáno standardem nebo **Status:** NULOVÝ standard

Genetický kód: A- mm/momo Pepe x

Společné rysy agouti barev doplňují následující detaily:

✔ POPIS:

Zbarvení: společným rysem je perlový efekt. Konečky srsti jsou v základním zbarvení, následuje odlišně zbarvený pás, osrstění u kořenů chlupů bývá zřetelně světlejší, povětšinou krémového nádechu

Tickings: x

Podsada: dle konkrétního zbarvení

Zbarvení břicha: dle konkrétního zbarvení

Barva očí: odpovídá základnímu zbarvení potkana

✘ NEŽÁDOUCÍ ZNAKY:

Barva očí jiná než v popisu základního zbarvení.

⚠ VAROVÁNÍ:

Vývoj zárodku s homozygotní formou perlového genu (PePe) je letální již během vývoje v děloze.

ℹ JINÉ:

Variací existuje mnoho, např. Platinum Pearl Agouti, Lavender Pearl Agouti, Havana Pearl Agouti, Coffee Pearl Agouti, Russian Platinum Pearl Agouti, Russian Lavender Pearl Agouti. Součástí kombinované barvy je vždy zbarvení mink.

Ostatní perloví agouti - foto



Obrázek 73: Mládě Lavender Agouti Pearl
Autor foto: Lenka Grossman, LMG Rattery



Obrázek 74: Mládě Coffee Agouti Pearl
Autor foto: Lenka Grossman, LMG Rattery

Ne-agouti barvy

Společné rysy

Oficiální standard:

American mink - (foto)
Beige - (foto)
Black - (foto)
Blue (american blue) - (foto)
Buff - (foto)
Champagne - (foto)
Chocolate - (foto)
Dark pearl - (foto)
English mink - (foto)
Havana - (foto)
Pearl - (foto)
Platinum - (foto)
Russian blue - (foto)
Russian dove - (foto)
Russian pearl - (foto)
Russian platinum - (foto)
Russian silver - (foto)
Silver - (foto)
Ostatní perloví - (foto)

Nulový standard:

Caramel - (foto)
Coffee - (foto)
Graphite - (foto)
Graphite chocolate - (foto)
Graphite dove - (foto)
Lavender - (foto)
Lilac - (foto)
Russian chocolate - (foto)
Russian lavender - (foto)
Ostatní perloví - (foto)

Ne-Agouti barvy – společné rysy

Klasifikace: Standard ČKP — Ne-agouti barvy

✔ POPIS:

Zbarvení končetin, břicha a podsady ideálně odpovídá popisu základního zbarvení (vyjma perlových barev).

✘ NEŽÁDOUCÍ ZNAKY:

Pokud je přítomno prostříbření, musí být rovnoměrně rozložené. Nerovnoměrně rozmístěné zbarvení, skvrnitost. Nedostatečně syté zbarvení. Zbarvení neodpovídá standardu – příliš světlé či vybledlé, příliš tmavé, nebo poukazující na jiné zbarvení dle standardu. Nazrzlost osrstění zkreslující kvalitu základního zbarvení.

American mink

Výslovnost: [əmerikən mink] / americký mink

Klasifikace: Standard ČKP — Ne-agouti barvy

Status: Uznáno standardem

Genetický kód: aa momo

Společné rysy ne-agouti barev doplňují následující detaily:

✔ POPIS:

Zbarvení: teplé hnědošedé s nádechem do červené

Podsada: odpovídá popisu zbarvení

Zbarvení břicha: odpovídá popisu zbarvení

Barva očí: Tmavě rubínová, žádoucí je co nejtmavší odstín.

✘ NEŽÁDOUCÍ ZNAKY:

Chladný odstín či nádech do modré. Chybějící teplý tón. Oči světlejší než tmavě rubínové.

⚠ UPOZORNĚNÍ:

Pozor na záměnu s [English mink](#). Jde o zbarvení s odlišným genetickým základem!

American mink - foto



Obrázek 75: Dospělý potkan
Autor foto: Iveta Jarošová, ChS Lavan



Obrázek 76: Dospělý potkan
Autor foto: Iveta Jarošová, ChS Lavan

Beige

Výslovnost: [beiž] / béžová

Klasifikace: Standard ČKP — Ne-agouti barvy

Status: Uznáno standardem

Genetický kód: aa rr

Společné rysy ne-agouti barev doplňují následující detaily:

✔ POPIS:

- Zbarvení:** teplé, béžově zlatavé
Podsada: odpovídá popisu zbarvení
Zbarvení břicha: odpovídá popisu zbarvení
Barva očí: Tmavě rubínová, žádoucí je co nejtmavší odstín.

✘ NEŽÁDOUCÍ ZNAKY:

Šedavý či hnědavý nádech. Oči světlejší než tmavě rubínové.

Beige - foto



Obrázek 77: Dospělý potkan
Autor foto: Michal Procházka



Obrázek 78: Dospělý potkan
Autor foto: Bc. Jarmila Kysilková, Chs Akai Tatsu

Black

Výslovnost: [blek] / černá

Klasifikace: Standard ČKP — Ne-agouti barvy

Status: Uznáno standardem

Genetický kód: aa

Společné rysy ne-agouti barev doplňují následující detaily:

✔ POPIS:

Zbarvení: Uhlově černá barva od kořene chlupu až po jeho konec.

Podsada: odpovídá popisu zbarvení

Zbarvení břicha: odpovídá popisu zbarvení

Barva očí: černá

✘ NEŽÁDOUCÍ ZNAKY:

Nedostatečná sytost černé barvy nebo nádech do jakékoliv jiné barvy. Oči jiné než černé.

Black - foto



Obrázek 79: Dospělý potkan
Autor foto: Karolína Šormová, ChS Butterfly's



Obrázek 80: Dospělý potkan
Autor foto: Miroslava Veselá, ChS Beris

Blue (american blue)

Výslovnost: [blu: / əmerikən blu:] / modrá (americká modrá)

Klasifikace: Standard ČKP — Ne-agouti barvy

Status: Uznáno standardem

Genetický kód: aa dd

Společné rysy ne-agouti barev doplňují následující detaily:

✔ POPIS:

Zbarvení: Středně břidlicově šedé, čím tmavší odstín, tím lépe.

Podsada: odpovídá popisu zbarvení

Zbarvení břicha: odpovídá popisu zbarvení

Barva očí: černá

✘ NEŽÁDOUCÍ ZNAKY:

Nažloutlý či narezavělý nádech. Zbarvení u kořene chlupu světlejší, než na jeho konci. Příliš světlý odstín srsti. Nerovnoměrné rozložení barvy. Jiná barva očí než černá.

Blue (american blue) - foto



Obrázek 81: Dospělý potkan
Autor foto: Pavlína Šimáčková, Rat Love – fotograf



Obrázek 82: Dospělý potkan
Autor foto: Pavlína Šimáčková, Rat Love – fotograf

Buff

Výslovnost: [baf] / buff

Klasifikace: Standard ČKP — Ne-agouti barvy

Status: Uznáno standardem

Genetický kód: aa mm/momo rr

Společné rysy ne-agouti barev doplňují následující detaily:

✔ POPIS:

Zbarvení: Chladné, světle šedoběžové.

Podsada: odpovídá popisu zbarvení

Zbarvení břicha: odpovídá popisu zbarvení

Barva očí: Rubínová, žádoucí je co nejtmaší odstín.

✘ NEŽÁDOUCÍ ZNAKY:

Zlatavý či jinak teplý nádech, oči světlejší než rubínové.

Buff - foto



Obrázek 83: Dospělý potkan
Autor fota: MgA. Kristýna Staňková Jarešová,
Chs Od Máji



Obrázek 84: Dospělý potkan
Autor fota: MgA. Kristýna Staňková Jarešová,
Chs Od Máji

Champagne

Výslovnost: [šempein] / šampaňská

Klasifikace: Standard ČKP — Ne-agouti barvy

Status: Uznáno standardem

Genetický kód: aa pp

Společné rysy ne-agouti barev doplňují následující detaily:

✔ POPIS:

Zbarvení: Velmi světle béžové s růžovým nádechem.

Podsada: odpovídá popisu zbarvení

Zbarvení břicha: odpovídá popisu zbarvení

Barva očí: červená

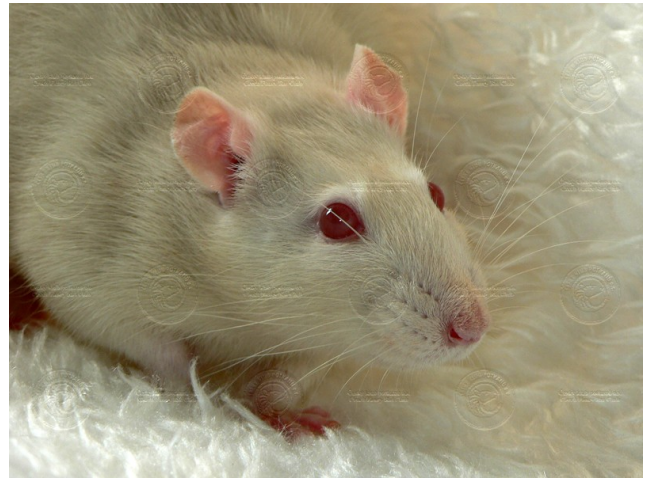
✘ NEŽÁDOUCÍ ZNAKY:

Našedlý odstín. Oči tmavší či světlejší než červené.

Champagne - foto



Obrázek 85: Dospělý potkan
Autor foto: Lenka Grossman, LMG Rattery



Obrázek 86: Dospělý potkan
Autor foto: Lenka Grossman, LMG Rattery

Chocolate

Výslovnost: [čoklit] / čokoládová

Klasifikace: Standard ČKP — Ne-agouti barvy

Status: Uznáno standardem

Genetický kód: aa bb

Společné rysy ne-agouti barev doplňují následující detaily:

✔ POPIS:

Zbarvení: Velmi sytě tmavě hnědé. Správný odstín tohoto zbarvení připomíná barvu hořké čokolády či kávy bez mléka.

Podsada: odpovídá popisu zbarvení

Zbarvení břicha: odpovídá popisu zbarvení

Barva očí: černá

✘ NEŽÁDOUCÍ ZNAKY:

Nedostatečná sytost čokoládové barvy, nebo nádech do jakékoliv jiné barvy. Oči jiné než černé.

⚠ UPOZORNĚNÍ:

Je potřeba dbát na to, aby nedocházelo k záměně s nedostatečně sytou **černou barvou**.

Chocolate - foto



Obrázek 87: Dospělý potkan
Autor foto: Kateřina Boušková, Chs Od Fany



Obrázek 88: Mládě
Autor foto: Lenka Grossman, LMG Rattery

Dark pearl

Výslovnost: [da:rk prə:l] / tmavá perlová

Klasifikace: Standard ČKP — Ne-agouti barvy

Status: Uznáno standardem

Genetický kód: aa mm/momo Pepe + modifikátory

Společné rysy ne-agouti barev doplňují následující detaily:

✔ POPIS:

Zbarvení: Kouřové šedohnědé. V případě britského minka studeného odstínu, u amerického minka teplého odstínu.

Podsada: krémově šedavá

Zbarvení břicha: krémově šedohnědavé

Barva očí: Tmavě rubínová u amerického minka, žádoucí je co nejtmavší odstín. Černá u britského minka.

✘ NEŽÁDOUCÍ ZNAKY:

Nerovnoměrné rozložení barvy.

i JINÉ:

Jedná se o perlové zbarvení s viditelně větším podílem barvy mink na konečcích krycí srsti než je tomu u perlové barvy.

⚠ VAROVÁNÍ:

Vývoj zárodku s homozygotní formou perlového genu (PePe) je letální již během vývoje v děloze.

Dark pearl - foto



Obrázek 89: Dospělý potkan
Autor foto: Lenka Grossman, LMG Rattery



Obrázek 90: Mládě
Autor foto: Lenka Grossman, LMG Rattery

English mink

Výslovnost: [ingliš mink] / britský mink

Klasifikace: Standard ČKP — Ne-agouti barvy

Status: Uznáno standardem

Genetický kód: aa mm

Společné rysy ne-agouti barev doplňují následující detaily:

✔ POPIS:

Zbarvení: Chladné, šedohnědé s nádechem do tmavě modré.

Podsada: odpovídá popisu zbarvení

Zbarvení břicha: odpovídá popisu zbarvení

Barva očí: černá

✘ NEŽÁDOUCÍ ZNAKY:

Příliš teplý odstín bez nádechu do modré. Oči jiné než černé.

⚠ UPOZORNĚNÍ:

Pozor na záměnu s [American mink](#). Jde o zbarvení s odlišným genetickým základem!

English mink - foto



Obrázek 91: Dospělý potkan
Autor foto: Lenka Grossman, LMG Rattery



Obrázek 92: Mládě
Autor foto: Lenka Grossman, LMG Rattery

Havana

Výslovnost: [have:na] / havana

Klasifikace: Standard ČKP — Ne-agouti barvy

Status: Uznáno standardem

Genetický kód: aa mm/momo Rr

Společné rysy ne-agouti barev doplňují následující detaily:

✔ POPIS:

Zbarvení: Teplé, sytě světle hnědé s nádechem do červena.

Podsada: odpovídá popisu zbarvení

Zbarvení břicha: odpovídá popisu zbarvení

Barva očí: rubínová

✘ NEŽÁDOUCÍ ZNAKY:

Oči světlejší než rubínové. Příliš našedlý odstín základního zbarvení.

Havana - foto



Obrázek 93: Dospělý potkan
Autor foto: Bc. Helena Hanusová Lužná,
ChS Mouseville



Obrázek 94: Dospělý potkan
Autor foto: Bc. Helena Hanusová Lužná,
ChS Mouseville

Pearl

Výslovnost: [prə:l] / perlová

Klasifikace: Standard ČKP — Ne-agouti barvy

Status: Uznáno standardem

Genetický kód: aa mm/momo Pepe

Společné rysy ne-agouti barev doplňují následující detaily:

✔ POPIS:

- Zbarvení:** Co nejsvětlejší stříbřité s krémovým podtónem, špičky krycí srsti šedavé. Žádoucí je co nejmenší podíl šedavého zbarvení na konečcích krycí srsti.
- Podsada:** krémová
- Zbarvení břicha:** krémově stříbřité
- Barva očí:** Tmavě rubínová u amerického minka, žádoucí je co nejtmavší odstín. Černá u britského minka.

✘ NEŽÁDOUCÍ ZNAKY:

Tmavší zbarvení srsti. Žlutavý nádech. Nerovnoměrně rozložená barva.

⚠ VAROVÁNÍ:

Vývoj zárodku s homozygotní formou perlového genu (PePe) je letální již během vývoje v děloze.

Pearl - foto



Obrázek 95: Dospělý potkan
Autor foto: Lenka Grossman, LMG Rattery



Obrázek 96: Dospělý potkan
Autor foto: MUDr. Karolína Turnovcová

Platinum

Výslovnost: [pla:tynəm] / platinová

Klasifikace: Standard ČKP — Ne-agouti barvy

Status: Uznáno standardem

Genetický kód: aa dd momo

Společné rysy ne-agouti barev doplňují následující detaily:

✔ POPIS:

Zbarvení: Světlé, stříbřitě šedé s jasně zřetelným chladně namodralým tónem.

Podsada: odpovídá popisu zbarvení

Zbarvení břicha: odpovídá popisu zbarvení

Barva očí: Červená až rubínová, žádoucí je co nejtmavší odstín.

✘ NEŽÁDOUCÍ ZNAKY:

Krémový, hnědavý či výrazně modrý nádech. Zbarvení u kořene chlupu světlejší než na jeho konci. Oči světlejší než rubínové.

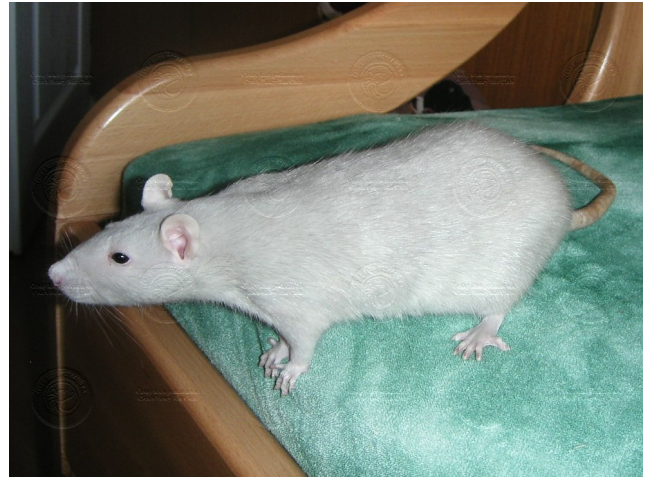
⚠ UPOZORNĚNÍ:

Pozor na záměnu s [Lavender](#).

Platinum - foto



Obrázek 97: Dospělý potkan
Autor foto: MVDr. Romana Kastlová,
ChS Gremleen Rattery



Obrázek 98: Dospělý potkan
Autor foto: MVDr. Romana Kastlová,
ChS Gremleen Rattery

Russian blue

Výslovnost: [rašen blu:] / ruská modrá

Klasifikace: Standard ČKP — Ne-agouti barvy

Status: Uznáno standardem

Genetický kód: aa rbrb

Společné rysy ne-agouti barev doplňují následující detaily:

✔ POPIS:

Zbarvení: Tmavě šedé s modrým nádechem a kovovým odleskem. Charakteristické je lehké, rovnoměrně rozmístěné melírování typické pro zbarvení, jejichž součástí je ruská modrá barva.

Podsada: odpovídá popisu zbarvení

Zbarvení břicha: odpovídá popisu zbarvení

Barva očí: černá

✘ NEŽÁDOUCÍ ZNAKY:

Jiná barva očí než černá, nahnědlý nádech základního zbarvení.

⚠ UPOZORNĚNÍ:

Pozor na záměnu s [Graphite](#).

Russian blue - foto



Obrázek 99: Mládě

Autor fota: Lucie Černušková, ChS Baltazarovo
Doupe



Obrázek 100: Mládě

Autor fota: Lenka Grossman, LMG Rattery

Russian dove

Výslovnost: [rašɔn dav] / ruská dove

Klasifikace: Standard ČKP — Ne-agouti barvy

Status: Uznáno standardem

Genetický kód: aa mm/momo rbrb

Společné rysy ne-agouti barev doplňují následující detaily:

✔ POPIS:

Zbarvení: Růžově šedavé. Charakteristické je lehké, rovnoměrně rozmístěné melírování typické pro zbarvení, jejichž součástí je ruská modrá barva.

Podsada: odpovídá popisu zbarvení

Zbarvení břicha: odpovídá popisu zbarvení

Barva očí: Tmavě rubínová u amerického minka, žádoucí je co nejtmaší odstín. Černá u britského minka.

✘ NEŽÁDOUCÍ ZNAKY:

Světleší oči než uvedeno v popisu.

Russian dove - foto



Obrázek 101: Mládě

Autor foto: Lenka Grossman, LMG Rattery



Obrázek 102: Dospělý potkan

Autor foto: Michal Procházka

Russian pearl

Výslovnost: [raʃɛn prə:l] / ruská perlová

Klasifikace: Standard ČKP — Ne-agouti barvy

Status: Uznáno standardem

Genetický kód: aa mm/momo rbrb Pepe

Společné rysy ne-agouti barev doplňují následující detaily:

✔ POPIS:

- Zbarvení:** Stříbřitě růžově šedavé s krémovým podtónem, špičky krycí srsti růžově šedavé.
Podsada: krémová s mírným nádechem do šeda
Zbarvení břicha: světlé krémově šedé
Barva očí: Tmavě rubínová u amerického minka, žádoucí je co nejtmavší odstín. Černá u britského minka.

✘ NEŽÁDOUCÍ ZNAKY:

Oči světlejší než tmavě rubínové. Nerovnoměrné rozložení barvy.

⚠ VAROVÁNÍ:

Vývoj zárodku s homozygotní formou perlového genu (PePe) je letální již během vývoje v děloze.

Russian pearl - foto



Obrázek 103: Dospělý potkan
Autor foto: Lenka Grossman, LMG Rattery



Obrázek 104: Dospělý potkan
Autor foto: Lenka Grossman, LMG Rattery

Russian platinum

Výslovnost: [rašɛn pla:tynəm] / ruská platinová

Klasifikace: Standard ČKP — Ne-agouti barvy

Status: Uznáno standardem

Genetický kód: aa dd momo rbrb

Společné rysy ne-agouti barev doplňují následující detaily:

✔ POPIS:

Zbarvení: Světlounce stříbřitě šedé s jasně zřetelným chladně namodralým tónem a náznakem ruského modrého nádechu. Charakteristické je lehké, rovnoměrně rozmístěné melírování typické pro zbarvení, jejichž součástí je ruská modrá barva.

Podsada: odpovídá popisu zbarvení

Zbarvení břicha: odpovídá popisu zbarvení

Barva očí: Rubínová, žádoucí je co nejtmaší odstín.

✘ NEŽÁDOUCÍ ZNAKY:

Chybějící ruský modrý barevný nádech. Krémový, hnědavý či výrazně modrý nádech. Zbarvení u kořene chlupu světlejší než na jeho konci.

Russian platinum - foto



Obrázek 105: Dospělý potkan
Autor fota: Lenka Grossman, LMG Rattery



Obrázek 106: Dospělý potkan
Autor fota: Lenka Grossman, LMG Rattery

Russian silver

Výslovnost: [raʃɛn silvr] / ruská stříbrná

Klasifikace: Standard ČKP — Ne-agouti barvy

Status: Uznáno standardem

Genetický kód: aa dd rbrb

Společné rysy ne-agouti barev doplňují následující detaily:

✔ POPIS:

- Zbarvení:** Jasně světle modrošedé. Charakteristické je lehké, rovnoměrně rozmístěné melírování typické pro zbarvení, jejichž součástí je ruská modrá barva.
- Podsada:** odpovídá popisu zbarvení
- Zbarvení břicha:** odpovídá popisu zbarvení
- Barva očí:** černá

✘ NEŽÁDOUCÍ ZNAKY:

Nažloutlý, narůžovělý či narezavělý nádech. Zbarvení u kořene chlupu světlejší než na jeho konci. Nerovnoměrné rozložení barvy. Jiná barva očí než černá.

Russian silver - foto



Obrázek 107: Mládě

Autor foto: Lenka Grossman, LMG Rattery



Obrázek 108: Mládě

Autor foto: Lenka Grossman, LMG Rattery

Silver

Výslovnost: [silvr] / stříbrná

Klasifikace: Standard ČKP — Ne-agouti barvy

Status: Uznáno standardem

Genetický kód: aa dd pp

Společné rysy ne-agouti barev doplňují následující detaily:

✔ POPIS:

Zbarvení: Velmi světlé, chladné jiskřivě modravé.

Podsada: odpovídá popisu zbarvení

Zbarvení břicha: odpovídá popisu zbarvení

Barva očí: růžová

✘ NEŽÁDOUCÍ ZNAKY:

Jiná barva očí než růžová. Teplý, žlutavý či nahnědlý nádech.

Silver - foto



Obrázek 109: Dospělý potkan
Autor foto: Jana Kreisingerová, ChS Od Riky



Obrázek 110: Mládě
Autor foto: Kateřina Ungrová, ChS X-rats

Caramel

Výslovnost: [kerəmel] / karamelová

Klasifikace: Standard ČKP — Ne-agouti barvy

Status: NULOVÝ standard

Genetický kód: aa bb rr

Společné rysy ne-agouti barev doplňují následující detaily:

✔ POPIS:

Zbarvení: Teplé, sytě světle karamelové.

Podsada: odpovídá popisu zbarvení

Zbarvení břicha: odpovídá popisu zbarvení

Barva očí: Rubínová až tmavě rubínová.

✘ NEŽÁDOUCÍ ZNAKY:

Jakýkoliv šedavý nádech.

Caramel - foto



Obrázek 111: Dospělý potkan
Autor foto: Lenka Grossman, LMG Rattery



Obrázek 112: Dospělý potkan
Autor foto: Lenka Grossman, LMG Rattery

Coffee

Výslovnost: [ko:fi] / kávová

Klasifikace: Standard ČKP — Ne-agouti barvy

Status: NULOVÝ standard

Genetický kód: aa bb mm/momo

Společné rysy ne-agouti barev doplňují následující detaily:

✔ POPIS:

Zbarvení: Teplé, sytě tmavě karamelové.

Podsada: odpovídá popisu zbarvení

Zbarvení břicha: odpovídá popisu zbarvení

Barva očí: tmavě rubínová

✘ NEŽÁDOUCÍ ZNAKY:

Oči světlejší než tmavě rubínové.

Coffee - foto



Obrázek 113: Mládě

Autor foto: Lenka Grossman, LMG Rattery



Obrázek 114: Mládě

Autor foto: Lenka Grossman, LMG Rattery

Graphite

Výslovnost: [grafait] / grafit

Klasifikace: Standard ČKP — Ne-agouti barvy

Status: NULOVÝ standard

Genetický kód: aa grgr

Společné rysy ne-agouti barev doplňují následující detaily:

✔ POPIS:

Zbarvení: Tmavé, syté grafitově šedé s kovovým matným nádechem, bez efektu ruského melírování.

Podsada: odpovídá popisu zbarvení

Zbarvení břicha: odpovídá popisu zbarvení

Barva očí: černá

✘ NEŽÁDOUCÍ ZNAKY:

Jiná barva očí než černá, světlá základní barva, hnědý nádech.

⚠ UPOZORNĚNÍ:

Pozor na záměnu s [Russian blue](#).

Graphite - foto



Obrázek 115: Dospělý potkan
Autor foto: DiS. Lenka Musilová, ČS Krysodlak



Obrázek 116: Mládě
Autor foto: Bc. Jana Veselá, ChS ILLEGAL Rats

Graphite chocolate

Výslovnost: [grafait čoklit] / grafit čokoládová

Klasifikace: Standard ČKP — Ne-agouti barvy

Status: NULOVÝ standard

Genetický kód: aa bb grgr

Společné rysy ne-agouti barev doplňují následující detaily:

✔ POPIS:

Zbarvení: Tmavé, modrošedé s růžovohnědým nádechem, bez efektu ruského melírování.

Podsada: odpovídá popisu zbarvení

Zbarvení břicha: odpovídá popisu zbarvení

Barva očí: tmavě rubínová až černá

✘ NEŽÁDOUCÍ ZNAKY:

Oči světlejší než tmavě rubínové.

⚠ UPOZORNĚNÍ:

Pozor na záměnu s [Russian chocolate](#).

Graphite chocolate - foto



Obrázek 117: Mládě

Autor foto: MUDr. Karolína Turnovcová

Graphite dove

Výslovnost: [grafait dav] / grafit dove

Klasifikace: [Standard ČKP](#) — [Ne-agouti barvy](#)

Status: [NULOVÝ standard](#)

Genetický kód: aa grgr mm/momo

[Společné rysy ne-agouti barev](#) doplňují následující detaily:

✔ POPIS:

Zbarvení: Světlé, modrošedé s růžovohnědým nádechem, bez efektu ruského melírování.

Podsada: odpovídá popisu zbarvení

Zbarvení břicha: odpovídá popisu zbarvení

Barva očí: tmavě rubínová až černá

✘ NEŽÁDOUCÍ ZNAKY:

Oči světlejší než tmavě rubínové.

⚠ UPOZORNĚNÍ:

Pozor na záměnu s [Russian dove](#).

Lavender

Výslovnost: [la:vəndr] / levandulová

Klasifikace: Standard ČKP — Ne-agouti barvy

Status: NULOVÝ standard

Genetický kód: aa dd mm

Společné rysy ne-agouti barev doplňují následující detaily:

✔ POPIS:

Zbarvení: Chladné, světle šedohnědé s nádechem do světle modré.

Podsada: odpovídá popisu zbarvení

Zbarvení břicha: odpovídá popisu zbarvení

Barva očí: velmi tmavě rubínová

✘ NEŽÁDOUCÍ ZNAKY:

Oči světlejší než velmi tmavě rubínové. Nažloutlý odstín.

⚠ UPOZORNĚNÍ:

Pozor na záměnu s [Blue \(american blue\)](#).

Lavender - foto



Obrázek 118: Mládě

Autor foto: Lenka Grossman, LMG Rattery



Obrázek 119: Mládě

Autor foto: Lenka Grossman, LMG Rattery

Lilac

Výslovnost: [lajlak] / lila

Klasifikace: Standard ČKP — Ne-agouti barvy

Status: NULOVÝ standard

Genetický kód: aa bb dd

Společné rysy ne-agouti barev doplňují následující detaily:

✔ POPIS:

- Popis zbarvení:** Teplé, tmavší růžově šedavé.
Podsada: odpovídá popisu zbarvení
Zbarvení břicha: odpovídá popisu zbarvení
Barva očí: Velmi tmavě rubínová až černá.

✘ NEŽÁDOUCÍ ZNAKY:

Oči světlejší než tmavě rubínové. Modrý nádech osrstění.

Russian chocolate

Výslovnost: [rašɛn ʧoklit] / ruská čokoládová

Klasifikace: Standard ČKP — Ne-agouti barvy

Status: NULOVÝ standard

Genetický kód: aa bb rbrb

Společné rysy ne-agouti barev doplňují následující detaily:

✔ POPIS:

Popis zbarvení: Chladné, středně hnědé s nádechem do tmavošeda.

Podsada: odpovídá popisu zbarvení

Zbarvení břicha: odpovídá popisu zbarvení

Barva očí: tmavě rubínová až černá

✘ NEŽÁDOUCÍ ZNAKY:

Oči světlejší než tmavě rubínové.

Russian chocolate - foto



Obrázek 120: Dospělý potkan
Autor foto: Lenka Grossman, LMG Rattery



Obrázek 121: Mládě
Autor foto: Lenka Grossman, LMG Rattery

Russian lavender

Výslovnost: [raʃɔn la:vəndr] / ruská levandulová

Klasifikace: Standard ČKP — Ne-agouti barvy

Status: NULOVÝ standard

Genetický kód: aa dd mm rbrb

Společné rysy ne-agouti barev doplňují následující detaily:

✔ POPIS:

Zbarvení: Velmi jasně světloune modrošedé. Charakteristické je lehké, rovnoměrně rozmístěné melírování typické pro zbarvení, jejichž součástí je ruská modrá barva.

Podsada: odpovídá popisu zbarvení

Zbarvení břicha: odpovídá popisu zbarvení

Barva očí: velmi tmavě rubínová

✘ NEŽÁDOUCÍ ZNAKY:

Jiná barva očí než velmi tmavě rubínová. Nažloutlý či narůžovělý nádech. Zbarvení u kořene chlupu světlejší než na jeho konci.

Russian lavender - foto



Obrázek 122: Mládě

Autor foto: Lenka Grossman, LMG Rattery



Obrázek 123: Mládě

Autor foto: Lenka Grossman, LMG Rattery

Ostatní perloví

Výslovnost: [aðə prə:ls] / ostatní perloví

Klasifikace: Standard ČKP — Ne-agouti barvy

Status: Uznáno standardem nebo **Status:** NULOVÝ standard

Genetický kód: aa mm/momo Pepe x

Společné rysy ne-agouti barev doplňují následující detaily:

✔ POPIS:

Zbarvení: Společným rysem těchto zbarvení je perlový efekt. Konečky srsti jsou v základní barvě, osrstění od kořenů chlupů výše je znatelně světlejší, povětšinou krémového nádechu.

Podsada: Krémového odstínu, případný barevný nádech dle konkrétního zbarvení.

Zbarvení břicha: Krémového odstínu, případný nádech dle konkrétního zbarvení.

Barva očí: Odpovídá danému zbarvení potkana.

✘ NEŽÁDOUCÍ ZNAKY:

Barva očí jiná než v popisu základního zbarvení. Nerovnoměrné rozložení barvy.

⚠ VAROVÁNÍ:

Vývoj zárodku s homozygotní formou perlového genu (PePe) je letální již během vývoje v děloze.

ℹ JINÉ:

Variací existuje mnoho, např. Platinum Pearl, Lavender Pearl, Havana Pearl, Coffee Perl, Russian Platinum Pearl, Russian Lavender Pearl. Součástí kombinované barvy je vždy zbarvení mink.

Ostatní perloví - foto



Obrázek 124: Dospělí potkani
Autor fota: Lenka Grossman, LMG Rattery



Obrázek 125: Mládě
Autor fota: Lenka Grossman, LMG Rattery

Stínování

Himalájští

Siamští

Barmští

Devilové

Himalájští

Oficiální standard:

[Himalayan](#) - (foto)

[Black Eyed Himalayan](#) - (foto)

[Russian Blue Point Himalayan](#) - (foto)

[Black Eyed Russian Blue Point Himalayan](#) - (foto)

[Agouti Point Himalayan](#) - (foto)

[Black Eyed Agouti Point Himalayan](#) - (foto)

[Russian Blue Agouti Point Himalayan](#) - (foto)

[Black Eyed Russian Blue Agouti Point Himalayan](#) - (foto)

Nulový standard:

[Golden Himalayan](#) - (foto)

Himalájští – společné rysy 1/3

Klasifikace: Standard ČKP — Stínování — Himalájští

DVOJÍ GENY:

Himalájská zbarvení se vyskytují jako dvě geneticky odlišná zvířata, která ale mohou vypadat stejně. Protože se standard zabývá fenotypem (tj. „co je na zvířeti vidět“), je nutné na tyto rozdíly upozornit.

„Pravý“ himalájský: Toto zvíře má správné geny – jednu kopii himalájského genu „c(h)“ a jednu kopii genu pro albinismus „c“.

„Vybledlý“ siamský: Toto zvíře pouze vypadá jako himalájské, geneticky jde ale o siamské zvíře, které má dvě kopie himalájského genu „c(h)“ a další modifikátory, které jej zesvětlují. Při pohledu na něj ale vypadá jako himalájské a proto se i sem řadí.

Rozeznat mezi oběma typy lze jen po případném krytí podle toho, jaká zvířata se narodí (a to ještě ne vždy). Pouhým pohledem na zvíře nelze určit, jestli jde o pravé himalájské zbarvení, nebo modifikované siamské. Z toho důvodu jsou na následujících kartách uváděny i genetické zápisy pro siamská zbarvení, která mohou vypadat jako himalájská.

Pokud se potvrdí, že původně himalájské zvíře je ve skutečnosti siamské, pak doporučujeme na toto upozornit zejména majitele potomků do chovu a opravit zvířeti rodokmen!

Himalájští – společné rysy 2/3

✔ POPIS:

Okrajové části těla (čenich, uši, končetiny, kořen ocasu, ocas a u samců šourek) jsou pokryty znaky v základním zbarvení potkana, které jsou proti ostatní srsti ostře ohraničené. Základní zbarvení je tmavší než zbývající plocha těla, která je zbarvená výbledovou barvou.

ROZMÍSTĚNÍ A ROZSAH ZNAKŮ:

Hlava:	od čenichu k očím, které nepřesahují
Uši:	od špičky k základně, kterou nepřesahují
Přední končetiny:	od špiček prstů co nejvýše k loktům, které nepřesahují
Zadní končetiny:	od špiček prstů co nejvýše ke kolenům, která nepřesahují
Kořen ocasu a ocas:	od špičky ke kořeni, který nepřesahují
Šourek:	od špičky šourku až po přechod v břišní část těla, v horní části plynule přechází ve znaky kořene ocasu

✘ NEŽÁDOUCÍ ZNAKY:

Jiná barva znaků, výbledu nebo očí než je uvedeno na konkrétních kartách. Znaky nedostatečně výrazné či v menším rozsahu než je uvedeno. Přítomnost bílých skvrn nebo chlupů v oblasti znaků. Oblast znaků postrádá ostrý přechod do výbledové barvy. Nerovnoměrnost výbledové barvy, jinak barevné skvrny či chlupy v oblasti výbledové barvy. Jakékoli prostříbření v srsti. Nazrzlost osrstění. Cokoli poukazující na jiné zbarvení dle standardu.

Himalájští – společné rysy 3/3

⚠ UPOZORNĚNÍ:

Stínování potkani mohou mít jen znak solid, bílé znaky nejsou přípustné.

Pozor na záměnu se siamským potkanem (geneticky ... c(h)c(h) ...), který má vybledlé znaky kvůli přítomnosti dalších modifikátorů pro zesvětlení barvy.

📘 JINÉ:

Jelikož gen zodpovědný za stínující faktor je citlivý na teplotu, může se intenzita barevného odstínu potkana měnit v závislosti na okolních teplotních vlivech. Tendence k výraznějšímu kontrastu znaků a výbledové barvy bývá v chladnějších teplotách (např. v zimě), naopak ve větším teple (např. v létě) barevný odstín zesvětluje.

V případě recesivních homozygotů probíhá selekce s cílem co nejsvětější výbledové barvy a zároveň absence barevného stínování v oblasti hřbetu a boků směrem k břichu.

Himalayan

Výslovnost: [himəla:ien]
himalájská, REH (Red Eyed Himalayan)

Klasifikace: Standard ČKP — Stínování — Himalájští

Status: Uznáno standardem

Genetický kód pravého himalájského: aa cc(h)

Gen. kód světlého siamského: aa c(h)c(h) + modifikátory pro zesvětlení barvy

Společné rysy himalájských stínování doplňují následující detaily:

- ✔ **ZBARVENÍ ZNAKŮ:** Tmavě sépiové, syté a výrazné, v maximálním – standardem povoleném rozpětí.
- ✔ **VÝBLEDOVÁ BARVA:** Zářivě bílá.
- ✔ **BARVA OČÍ:** Červená. U recesivních homozygotů má duhovka velmi tenký modrý okraj.

Himalayan - foto



Obrázek 126: Mládě

Autor foto: Lucie Černušková, ChS Baltazarovo
Doupě



Obrázek 127: Mládě

Autor foto: Lucie Černušková, ChS Baltazarovo
Doupě

Black Eyed Himalayan

Výslovnost: [blek a:ɪd hɪməla:ɪən]
černooká himalájská, BEH

Klasifikace: Standard ČKP — Stínování — Himalájští

Status: Uznáno standardem

Genetický kód pravého himalájského: aa Be- cc(h)

Gen. kód světlého siamského: aa Be- c(h)c(h) + modifikátory pro zesvětlení barvy

Společné rysy himalájských stínování doplňují následující detaily:

- ✔ **ZBARVENÍ ZNAKŮ:** Tmavě sépiové, syté a výrazné. V maximálním standardem povoleném rozpětí.
- ✔ **VÝBLEDOVÁ BARVA:** Zářivě bílá.
- ✔ **BARVA OČÍ:** Černá.

Black Eyed Himalayan - foto



Obrázek 128: Dospělý potkan

Autor fota: Pavlína Šimáčková, Rat Love – fotograf



Obrázek 129: Dospělý potkan

Autor fota: Pavlína Šimáčková, Rat Love – fotograf

Russian Blue Point Himalayan

Výslovnost: [rašɛn blu: point himɛla:iɛn]
himalájská s ruskými modrými znaky, REH Russian Blue Point

Klasifikace: Standard ČKP — Stínování — Himalájští

Status: Uznáno standardem

Genetický kód pravého himalájského: aa cc(h) rbrb

Gen. kód světlého siamského: aa c(h)c(h) rbrb + modifikátory pro zesvětlení barvy

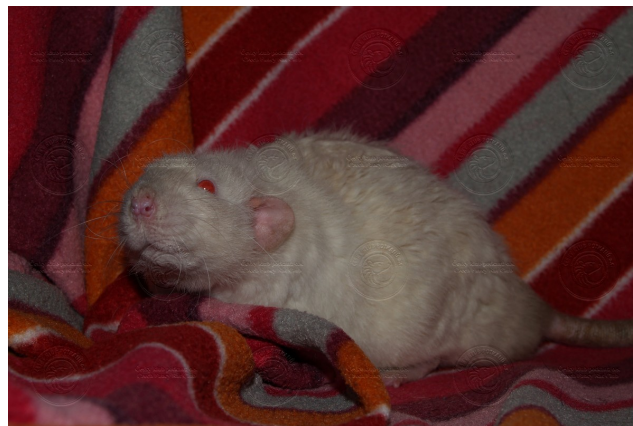
Společné rysy himalájských stínování doplňují následující detaily:

- ✔ **ZBARVENÍ ZNAKŮ:** Tmavě kovově šedomodré, syté a výrazné. V maximálním standardem povoleném rozpětí.
- ✔ **VÝBLEDOVÁ BARVA:** Zářivě bílá. Charakteristické je lehké, rovnoměrně rozmístěné melírování ve zbarveních, jejichž součástí je ruská modrá barva.
- ✔ **BARVA OČÍ:** Červená. U recesivních homozygotů má duhovka velmi tenký modrý okraj.

Russian Blue Point Himalayan - foto



Obrázek 130: Dospělý potkan
Autor fota: Karolína Šormová, ChS Butterfly's



Obrázek 131: Dospělý potkan
Autor fota: Bc. Jana Veselá, ChS ILLEGAL Rats

Black Eyed Russian Blue Point Himalayan

Výslovnost: [blek a:id rašɔn blu: point himɔla:iɛn]

černooká himalájská s ruskými modrými znaky, BEH Russian Blue Point

Klasifikace: Standard ČKP — Stínování — Himalájští

Status: Uznáno standardem

Genetický kód pravého himalájského: aa Be- cc(h) rbrb

Gen. kód světlého siamského: aa Be- c(h)c(h) rbrb + modifikátory pro zesvětlení barvy

Společné rysy himalájských stínování doplňují následující detaily:

- ✔ **ZBARVENÍ ZNAKŮ:** Tmavě sépiové, syté a výrazné, v maximálním – standardem povoleném rozpětí.
- ✔ **VÝBLEDOVÁ BARVA:** Zářivě bílá. Charakteristické je lehké rovnoměrně rozmístěné melírování ve zbarveních, jejichž součástí je ruská modrá barva.
- ✔ **BARVA OČÍ:** Černá.

Black Eyed Russian Blue Point Himalayan - foto



Obrázek 132: Mládě

Autor foto: Bc. Jana Veselá, ChS ILLEGAL Rats



Obrázek 133: Mládě

Autor foto: Bc. Jana Veselá, ChS ILLEGAL Rats

Agouti Point Himalayan

Výslovnost: [agu:ty point himəla:iɛn]

himalájská s aguti znaky, REH (Red Eyed Himalayan) Agouti Point

Klasifikace: Standard ČKP — Stínování — Himalájští

Status: Uznáno standardem

Genetický kód pravého himalájského: A- cc(h)

Gen. kód světlého siamského: A- c(h)c(h) + modifikátory pro zesvětlení barvy

Společné rysy himalájských stínování doplňují následující detaily:

- ✔ **ZBARVENÍ ZNAKŮ:** Aguti, syté a výrazné. V maximálním standardem povoleném rozpětí.
- ✔ **VÝBLEDOVÁ BARVA:** Zářivě bílá.
- ✔ **BARVA OČÍ:** Červená. U recesivních homozygotů má duhovka velmi tenký modrý okraj.

Black Eyed Agouti Point Himalayan

Výslovnost: [blek a:id agu:ty point himəla:ien]
černooká himalájská s aguti znaky, BEH Agouti Point

Klasifikace: Standard ČKP — Stínování — Himalájští

Status: Uznáno standardem

Genetický kód pravého himalájského: A- Be- cc(h)

Gen. kód světlého siamského: A- Be- c(h)c(h) + modifikátory pro zesvětlení barvy

Společné rysy himalájských stínování doplňují následující detaily:

- ✔ **ZBARVENÍ ZNAKŮ:** Aguti, syté a výrazné. V maximálním standardem povoleném rozpětí.
- ✔ **VÝBLEDOVÁ BARVA:** Zářivě bílá.
- ✔ **BARVA OČÍ:** Černá.

Black Eyed Agouti Point Himalayan - foto



Obrázek 134: Mládě

Autor foto: Bc. Jana Veselá, ChS ILLEGAL Rats



Obrázek 135: Mládě

Autor foto: Bc. Jana Veselá, ChS ILLEGAL Rats

Russian Blue Agouti Point Himalayan

Výslovnost: [rašɛn blu: agu:ty point himɛla:iɛn]

himalájská s ruskými modrými aguti znaky, REH Russian Blue Agouti Point

Klasifikace: Standard ČKP — Stínování — Himalájští

Status: Uznáno standardem

Genetický kód pravého himalájského: A- cc(h) rbrb

Gen. kód světlého siamského: A- c(h)c(h) rbrb + modifikátory pro zesvětlení barvy

Společné rysy himalájských stínování doplňují následující detaily:

- ✔ **ZBARVENÍ ZNAKŮ:** Tmavě kovově šedomodré, syté a výrazné. V maximálním standardem povoleném rozpětí.
- ✔ **VÝBLEDOVÁ BARVA:** Zářivě bílá. Charakteristické je lehké, rovnoměrně rozmístěné melírování ve zbarveních, jejichž součástí je ruská modrá barva.
- ✔ **BARVA OČÍ:** Červená. U recesivních homozygotů má duhovka velmi tenký modrý okraj.

Black Eyed Russian Blue Agouti Point Himalayan

Výslovnost: [blek a:id rašɛn blu: agu:ty point himɛla:iɛn]

černooká himalájská s ruskými modrými aguti znaky, BEH Russian Blue Agouti Point

Klasifikace: Standard ČKP — Stínování — Himalájští

Status: Uznáno standardem

Genetický kód pravého himalájského: A- Be- cc(h) rbrb

Gen. kód světlého siamského: A- Be- c(h)c(h) rbrb + modifikátory pro zesvětlení barvy

Společné rysy himalájských stínování doplňují následující detaily:

- ✔ **ZBARVENÍ ZNAKŮ:** Tmavě kovově šedomodré, syté a výrazné. V maximálním standardem povoleném rozpětí.
- ✔ **VÝBLEDOVÁ BARVA:** Zářivě bílá. Charakteristické je lehké, rovnoměrně rozmístěné melírování ve zbarveních, jejichž součástí je ruská modrá barva.
- ✔ **BARVA OČÍ:** Černá.

Golden Himalayan

Výslovnost: [goldən himəla:ien]
zlatá himalájská

Klasifikace: Standard ČKP — Stínování — Himalájští

Status: NULOVÝ standard

Genetický kód pravého himalájského: A- Be- cc(h) + Golden

Gen. kód světlého siamského: A- Be- c(h)c(h) + Golden + modifikátory pro zesvětlení barvy

✔ POPIS:

Okrajové části těla (čenicích, uši, končetiny, kořen ocasu, ocas a u samců šourek) jsou pokryty znaky v základním zbarvení potkana. To je tmavší než zbývající plocha těla, která sestává z výbledové barvy, která má zlatavý nádech.

✔ ZBARVENÍ ZNAKŮ:

Aguti, syté a výrazné, bez jinak zbarvených skvrn či chlupů. Barva znaků přechází do výbledu bez ostrého přechodu.

✔ VÝBLEDOVÁ BARVA:

Světle krémově zlatavá se stříbrným tickingem, podsada je světle krémová se světle zlatavými konečky. Rovnoměrně rozložená, jasně ohraničená demarkační linií.

Golden Himalayan

✔ ZBARVENÍ BŘICHA:

Téměř bílé s krémovým nádechem.

✔ BARVA OČÍ:

Černá.

✘ NEŽÁDOUCÍ ZNAKY:

Znaky nedostatečně výrazné či v menším rozsahu než je uvedeno, barva znaků ostře ohraničená proti výbledové barvě. Nerovnoměrnost výbledové barvy, jinak barevné skvrny nebo chlupy v oblasti výbledové barvy či znaků. Jiná barva znaků, výbledu, tickingu, podsady, břicha nebo očí než je uvedeno výše. Nejasně ohraničená či málo zřetelná demarkační linie. Jakékoli prostříbření v srsti (pozor, nezaměňovat stříbrný ticking za prostříbření, jedná se o jinou vlastnost!). Nazrzlost osrstění. Cokoli poukazující na jiné zbarvení dle standardu.

Ze společných rysů se této variety týkají jen **DVOJÍ GENY, ROZMÍSTĚNÍ A ROZSAH ZNAKŮ, UPOZORNĚNÍ a JINÉ**

Siamští

Oficiální standard:

Seal Point Siamese - (foto)

Black Eyed Seal Point Siamese - (foto)

Russian Blue Point Siamese - (foto)

Black Eyed Russian Blue Point Siamese - (foto)

Agouti Point Siamese - (foto)

Black Eyed Agouti Point Siamese - (foto)

Russian Blue Agouti Point Siamese - (foto)

Black Eyed Russian Blue Agouti Point Siamese - (foto)

Nulový standard:

Golden Siamese - (foto)

Siamští – společné rysy 1/2

Klasifikace: Standard ČKP — Stínování — Siamští

✔ POPIS:

Okrajové části těla (čenicích, uši, končetiny, kořen ocasu, celý ocas a u samců šourek) jsou pokryty znaky v základním zbarvení potkana, které proti ostatní srsti není ostře ohraničené. Základní zbarvení je tmavší než zbývající plocha těla, která je zbarvená výbledovou barvou.

✔ ROZMÍSTĚNÍ A ROZSAH ZNAKŮ:

Znaky ve výše uvedeném rozmístění zasahují co nejdále ke středové části těla.

✘ NEŽÁDOUCÍ ZNAKY:

Jiná barva znaků, výbledu, břicha nebo očí než je uvedeno na konkrétních kartách. Nedostatečně výrazné znaky, barva znaků ostře ohraničená proti výbledové barvě. Přítomnost bílých skvrn nebo chlupů. Nerovnoměrné, nepozvolné vystínování výbledové barvy. Nejtmavší stínování jinde než u kořene ocasu. Jakékoli prostříbření v srsti. Nazrzlost osrstění. Cokoli poukazující na jiné zbarvení dle standardu.

Siamští – společné rysy 2/2

⚠ UPOZORNĚNÍ:

Stínování potkani mohou mít jen znak solid, bílé znaky nejsou přípustné.

📘 JINÉ:

Jelikož gen zodpovědný za stínující faktor je citlivý na teplotu, může se intenzita barevného odstínu potkana měnit v závislosti na okolních teplotních vlivech. Tendence k výraznějšímu kontrastu znaků a výbledové barvy bývá v chladnějších teplotách (např. v zimě), naopak ve větším teple (např. v létě) barevný odstín zesvětluje.

Seal Point Siamese

Výslovnost: [si:l point saiəmi:s]
siamská s hnědými znaky, RES (Ruby Eyed Siamese)

Klasifikace: Standard ČKP — Stínování — Siamští

Status: Uznáno standardem

Genetický kód: aa c(h)c(h)

Společné rysy siamských stínování doplňují následující detaily:

- ✔ **ZBARVENÍ ZNAKŮ:** Tmavě sépiové, syté a výrazné.
- ✔ **VÝBLEDOVÁ BARVA:** Chladná středně béžová, pozvolna a rovnoměrně vystínovaná v tónech základní barvy přes hřbet a boky směrem k břichu, nejtmaší stínování se nachází u kořene ocasu.
- ✔ **ZBARVENÍ BŘICHA:** Světle béžové.
- ✔ **BARVA OČÍ:** Rubínová. Duhovka má velmi tenký modrý okraj.

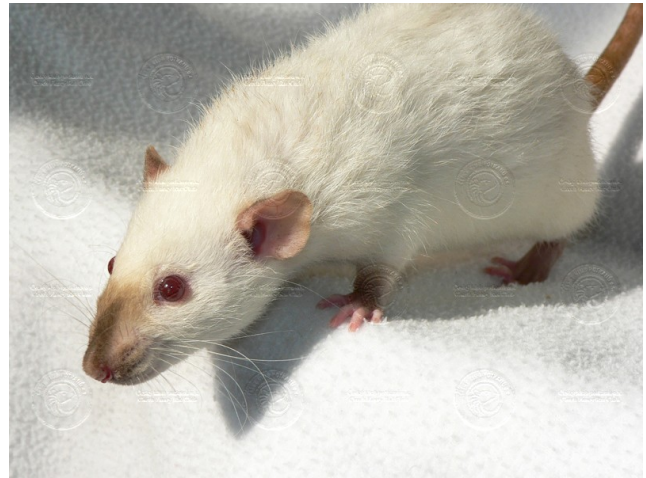
✘ **NEŽÁDOUCÍ ZNAKY:**

Absence modrého okraje duhovky.

Seal Point Siamese - foto



Obrázek 136: Dospělý potkan
Autor fota: Lenka Grossman, LMG Rattery



Obrázek 137: Dospělý potkan
Autor fota: Lenka Grossman, LMG Rattery

Black Eyed Seal Point Siamese

Výslovnost: [blek a:ɪd si:l point saɪəmi:s]
černooká siamská s hnědými znaky, BES (Black Eyed Siamese)

Klasifikace: Standard ČKP — Stínování — Siamští

Status: Uznáno standardem

Genetický kód: aa Be- c(h)c(h)

Společné rysy siamských stínování doplňují následující detaily:

- ✔ **ZBARVENÍ ZNAKŮ:** Tmavě sépiové, syté a výrazné.
- ✔ **VÝBLEDOVÁ BARVA:** Chladná středně béžová, pozvolna a rovnoměrně vystínovaná v tónech základní barvy přes hřbet a boky směrem k břichu, nejtmavší stínování se nachází u kořene ocasu.
- ✔ **ZBARVENÍ BŘICHA:** Světle béžové.
- ✔ **BARVA OČÍ:** Černá

Black Eyed Seal Point Siamese - foto



Obrázek 138: Dospělý potkan

Autor fota: Lucie Černušková, ChS Baltazarovo
Doupě



Obrázek 139: Dospělý potkan

Autor fota: Lucie Černušková, ChS Baltazarovo
Doupě

Russian Blue Point Siamese

Výslovnost: [rašɛn blu: point saiəmi:s]

siamská s ruskými modrými znaky, RES Russian Blue Point

Klasifikace: Standard ČKP — Stínování — Siamští

Status: Uznáno standardem

Genetický kód: aa c(h)c(h) rbrb

Společné rysy siamských stínování doplňují následující detaily:

- ✔ **ZBARVENÍ ZNAKŮ:** Tmavě kovově šedomodré, syté a výrazné.
- ✔ **VÝBLEDOVÁ BARVA:** Tmavě slonovinová s kovově šedomodrým nádechem, pozvolna a rovnoměrně vystínovaná v tónech základní barvy přes hřbet a boky směrem k břichu, nejtmaší stínování se nachází u kořene ocasu. Charakteristické je lehké rovnoměrně rozmístěné melírování ve zbarveních, jejichž součástí je ruská modrá barva.
- ✔ **ZBARVENÍ BŘICHA:** Středně slonovinové.
- ✔ **BARVA OČÍ:** Rubínová. Duhovka má velmi tenký modrý okraj.

✘ **NEŽÁDOUCÍ ZNAKY:**

Absence modrého okraje duhovky.

Russian Blue Point Siamese - foto



Obrázek 140: Dospělý potkan
Autor foto: Lenka Grossman, LMG Rattery



Obrázek 141: Dospělý potkan
Autor foto: Bc. Jana Veselá, ChS ILLEGAL Rats

Black Eyed Russian Blue Point Siamese

Výslovnost: [blek a:id rašɛn blu: point saiəmi:s]
černooká siamská s ruskými modrými znaky, BES Russian Blue Point

Klasifikace: Standard ČKP — Stínování — Siamští

Status: Uznáno standardem

Genetický kód: aa Be- c(h)c(h) rbrb

Společné rysy siamských stínování doplňují následující detaily:

- ✔ **ZBARVENÍ ZNAKŮ:** Tmavě kovově šedomodré, syté a výrazné.
- ✔ **VÝBLEDOVÁ BARVA:** Tmavě slonovinová s kovově šedomodrým nádechem. Pozvolna a rovnoměrně vystínovaná v tónech základní barvy přes hřbet a boky směrem k břichu. Nejtmavší stínování se nachází u kořene ocasu. Charakteristické je lehké, rovnoměrně rozmístěné melírování ve zbarveních, jejichž součástí je ruská modrá barva.
- ✔ **ZBARVENÍ BŘICHA:** Středně slonovinové.
- ✔ **BARVA OČÍ:** Černá.

Black Eyed Russian Blue Point Siamese - foto



Obrázek 142: Dospělý potkan
Autor foto: Mirek Smolej, ChS Bruno



Obrázek 143: Dospělý potkan
Autor foto: Karolína Šormová, ChS Butterfly's

Agouti Point Siamese

Výslovnost: [agu:ty point saiəmi:s]
siamská s aguti znaky, RES Agouti Point

Klasifikace: Standard ČKP — Stínování — Siamští

Status: Uznáno standardem

Genetický kód: A- c(h)c(h)

Společné rysy siamských stínování doplňují následující detaily:

- ✔ **ZBARVENÍ ZNAKŮ:** Aguti, syté a výrazné.
- ✔ **VÝBLEDOVÁ BARVA:** Teplá, nažloutlá se žlutohnědým nádechem. Pozvolna a rovnoměrně vystínovaná v tónech základní barvy přes hřbet a boky směrem k břichu. Nejtmavší stínování se nachází u kořene ocasu. Jasně ohraničená demarkační linie.
- ✔ **ZBARVENÍ BŘICHA:** Krémové.
- ✔ **BARVA OČÍ:** Rubínová. Duhovka má velmi tenký modrý okraj.

✘ **NEŽÁDOUCÍ ZNAKY:**

Nejasně ohraničená či málo zřetelná demarkační linie. Absence modrého okraje duhovky.

Black Eyed Agouti Point Siamese

Výslovnost: [blek a:ɪd agu:ty point saiəmi:s]
černooká siamská s aguti znaky, BES Agouti Point

Klasifikace: Standard ČKP — Stínování — Siamští

Status: Uznáno standardem

Genetický kód: A- Be- c(h)c(h)

Společné rysy siamských stínování doplňují následující detaily:

- ✔ **ZBARVENÍ ZNAKŮ:** Aguti, syté a výrazné.
- ✔ **VÝBLEDOVÁ BARVA:** Teplá, nažloutlá se žlutohnědým nádechem. Pozvolna a rovnoměrně vystínovaná v tónech základní barvy přes hřbet a boky směrem k břichu. Nejtmavší stínování se nachází u kořene ocasu. Jasně ohraničená demarkační linie.
- ✔ **ZBARVENÍ BŘICHA:** Krémové.
- ✔ **BARVA OČÍ:** Černá

✘ **NEŽÁDOUCÍ ZNAKY:**

Nejasně ohraničená či málo zřetelná demarkační linie.

Black Eyed Agouti Point Siamese - foto



Obrázek 144: Dospělý potkan
Autor foto: Karolína Šormová, ChS Butterfly's



Obrázek 145: Dospělý potkan
Autor foto: Karolína Šormová, ChS Butterfly's

Russian Blue Agouti Point Siamese

Výslovnost: [rašɛn blu: agu:ty point saiəmi:s]

siamská s ruskými modrými aguti znaky, RES Russian Blue Agouti Point

Klasifikace: Standard ČKP — Stínování — Siamští

Status: Uznáno standardem

Genetický kód: A- c(h)c(h) rbrb

Společné rysy siamských stínování doplňují následující detaily:

- ✔ **ZBARVENÍ ZNAKŮ:** Hnědooranžové, s modrým nádechem a kovovým odleskem. Syté a výrazné.
- ✔ **VÝBLEDOVÁ BARVA:** Tmavě slonovinová s hnědooranžovým nádechem do šedomodra. Pozvolna a rovnoměrně vystínovaná v tónech základní barvy přes hřbet a boky směrem k břichu. Nejtmavší stínování se nachází u kořene ocasu. Jasně ohraničená demarkační linie. Charakteristické je lehké, rovnoměrně rozmístěné melírování ve zbarveních, jejichž součástí je ruská modrá barva.
- ✔ **ZBARVENÍ BŘICHA:** Světle slonovinové.
- ✔ **BARVA OČÍ:** Rubínová. Duhovka má velmi tenký modrý okraj.

✘ **NEŽÁDOUCÍ ZNAKY:**

Nejasně ohraničená či málo zřetelná demarkační linie. Absence modrého okraje duhovky.

Black Eyed Russian Blue Agouti Point Siamese

Výslovnost: [blek a:id rašɛn blu: agu:ty point saiɛmi:s]

černooká siamská s ruskými modrými aguti znaky, BES Russian Blue Agouti Point

Klasifikace: Standard ČKP — Stínování — Siamští

Status: Uznáno standardem

Genetický kód: A- Be- c(h)c(h) rbrb

Společné rysy siamských stínování doplňují následující detaily:

- ✔ **ZBARVENÍ ZNAKŮ:** Hnědooranžové s modrým nádechem a kovovým odleskem. Syté a výrazné.
- ✔ **VÝBLEDOVÁ BARVA:** Tmavě slonovinová s hnědooranžovým nádechem do šedomodra. Pozvolna a rovnoměrně vystínovaná v tónech základní barvy přes hřbet a boky směrem k břichu. Nejtmaší stínování se nachází u kořene ocasu. Jasně ohraničená demarkační linie. Charakteristické je lehké, rovnoměrně rozmístěné melírování ve zbarveních, jejichž součástí je ruská modrá barva.
- ✔ **ZBARVENÍ BŘICHA:** Světle slonovinové.
- ✔ **BARVA OČÍ:** Černá.
- ✘ **NEŽÁDOUCÍ ZNAKY:** Nejasně ohraničená či málo zřetelná demarkační linie.

Golden Siamese

Výslovnost: [goldən saiəmi:s]
zlatá siamská

Klasifikace: Standard ČKP — Stínování — Siamští

Status: NULOVÝ standard

Genetický kód: A- Be- c(h)c(h) + Golden

✔ POPIS:

Okrajové části těla (čenicích, uši, končetiny, kořen ocasu, celý ocas a u samců varlata) jsou pokryty znaky v základním zbarvení potkana. To je tmavší než zbývající plocha těla, která sestává z výbledové barvy, která má zlatavý nádech.

✔ ZBARVENÍ ZNAKŮ:

Aguti, syté a výrazné, v maximálním standardem povoleném rozpětí, bez jinak zbarvených skvrn či chlupů. Barva znaků přechází do výbledu bez ostrého přechodu.

✔ VÝBLEDOVÁ BARVA:

Světle krémově zlatavá se stříbrným tickingem, podsada je světle krémová se světle zlatavými konečky. Pozvolna a rovnoměrně vystínovaná přes hřbet a boky směrem k břichu, nejtmaší stínování se nachází u kořene ocasu. Jasně ohraničená demarkační linie.

Golden Siamese

✔ ZBARVENÍ BŘICHA:

Velmi světlé s krémovým nádechem.

✔ BARVA OČÍ:

Černá.

✘ NEŽÁDOUCÍ ZNAKY:

Nedostatečně výrazné znaky, barva znaků ostře ohraničená proti výbledové barvě. Nerovnoměrnost výbledové barvy, jinak barevné skvrny či chlupy v oblasti výbledové barvy či znaků. Jiná barva znaků, výbledu, tickingu, podsady, břicha nebo očí než je uvedeno výše. Nejasně ohraničená či málo zřetelná demarkační linie. Jakékoli prostříbření v srsti (pozor, nezaměňovat stříbrný ticking za prostříbření, jedná se o jinou vlastnost!). Nazrzlost osrstění. Cokoli poukazující na jiné zbarvení dle standardu.

Golden Siamese - foto



Obrázek 146: Porovnání Golden Siamese a BES
Autor foto: Dagmar Šebková, ČS Beautiful rats

Barmští

Oficiální standard:

Burmese - (foto)

Burmese Agouti - (foto)

Russian Burmese - (foto)

Russian Burmese Agouti - (foto)

Sable Burmese - (foto)

Sable Burmese Agouti - (foto)

Barmští – společné rysy

Klasifikace: Standard ČKP — Stínování — Barmští

✔ POPIS:

Okrajové části těla (čenich, uši, končetiny, kořen ocasu, celý ocas a u samců šourek) jsou pokryty tmavými znaky, které proti ostatní srsti nejsou ostře ohraničené. Zbarvení znaků je tmavší než zbývající plocha těla, která sestává z rovnoměrně rozložené výbledové barvy, která je sama tmavá.

✔ ROZMÍSTĚNÍ A ROZSAH ZNAKŮ:

Znaky ve výše uvedeném rozmístění zasahují co nejdále ke středové části těla.

✘ NEŽÁDOUCÍ ZNAKY:

Jiná barva znaků, výbledu, břicha nebo očí než je uvedeno výše. Nedostatečně výrazné znaky, barva znaků ostře ohraničená proti výbledové barvě. Jakékoli prostříbření v srsti. Nazrzlost osrstění, skvrnitost barvy. Cokoli poukazující na jiné zbarvení dle standardu.

⚠ UPOZORNĚNÍ:

Stínování potkani mohou mít jen znak solid, bílé znaky nejsou přípustné.

i JINÉ:

Jelikož gen zodpovědný za stínující faktor je citlivý na teplotu, může se intenzita barevného odstínu potkana měnit v závislosti na okolních teplotních vlivech. Tendence k výraznějšímu kontrastu znaků a výbledové barvy bývá v chladnějších teplotách (např. v zimě), naopak ve větším teple (např. v létě) barevný odstín zesvětluje.

Burmese

Výslovnost: [br :mi:s]
barmská

Klasifikace: Standard ČKP — Stínování — Barmští

Status: Uznáno standardem

Genetický kód: aa Be(bu)be c(h)c(h) – v současnosti je genetika stále předmětem výzkumu

Společné rysy barmských stínování doplňují následující detaily:

- ✔ **ZBARVENÍ ZNAKŮ:** Syté tmavě hnědé.
- ✔ **VÝBLEDOVÁ BARVA:** Teplá středně hnědá.
- ✔ **ZBARVENÍ BŘICHA:** Odpovídá popisu výbledové barvy.
- ✔ **BARVA OČÍ:** Černá.

Burmese - foto



Obrázek 147: Dospělý potkan
Autor foto: Karolína Šormová, ChS Butterfly's



Obrázek 148: Dospělý potkan
Autor foto: Karolína Šormová, ChS Butterfly's

Burmese Agouti

Výslovnost: [br :mi:s agu:ty/ wi:t n br :mi:s]
barmská aguti (Wheaten Burmese)

Klasifikace: Standard ČKP — Stínování — Barmští

Status: Uznáno standardem

Genetický kód: A- Be(bu)be c(h)c(h) – v současnosti je genetika stále předmětem výzkumu

Společné rysy barmských stínování doplňují následující detaily:

- ✔ **ZBARVENÍ ZNAKŮ:** Syté tmavě hnědé.
- ✔ **VÝBLEDOVÁ BARVA:** Středně písková. Jasně ohraničená demarkační linie.
- ✔ **TICKING:** Středně hnědý.
- ✔ **PODSADA:** Světle hnědavá.
- ✔ **ZBARVENÍ BŘICHA:** Světlé stříbřitě šedé.
- ✔ **BARVA OČÍ:** Černá.

✘ **NEŽÁDOUCÍ ZNAKY:**

Nejasně ohraničená či málo zřetelná demarkační linie.

Burmese Agouti - foto



Obrázek 149: Dospělý potkan
Autor foto: Mirek Smolej, ChS Bruno



Obrázek 150: Dospělý potkan
Autor foto: Karolína Šormová, ChS Butterfly's

Russian Burmese

Výslovnost: [raʃən br :mi:s]
ruská barmská

Klasifikace: Standard ČKP — Stínování — Barmští

Status: Uznáno standardem

Genetický kód: aa Be(bu)be c(h)c(h) rbrb – v současnosti je genetika stále předmětem výzkumu

Společné rysy barmských stínování doplňují následující detaily:

- ✔ **ZBARVENÍ ZNAKŮ:** Tmavě šedomodré.
- ✔ **VÝBLEDOVÁ BARVA:** Středně šedohnědá s nádechem do modra.
- ✔ **ZBARVENÍ BŘICHA:** Odpovídá popisu výbledové barvy.
- ✔ **BARVA OČÍ:** Černá.

Russian Burmese - foto



Obrázek 151: Dospělý potkan
Autor foto: Karolína Šormová, ChS Butterfly's



Obrázek 152: Mládě
Autor foto: Miroslava Veselá, ChS Beris

Russian Burmese Agouti

Výslovnost: [raʃɔn br :mi:s agu:ty]
ruská barmská aguti

Klasifikace: Standard ČKP — Stínování — Barmští

Status: Uznáno standardem

Genetický kód: A- Be(bu)be c(h)c(h) rbrb – v současnosti je genetika stále předmětem výzkumu

Společné rysy barmských stínování doplňují následující detaily:

- ✔ **ZBARVENÍ ZNAKŮ:** Tmavě šedomodré s nádechem do hněda.
- ✔ **VÝBLEDOVÁ BARVA:** Středně pískově šedá. Jasně ohraničená demarkační linie.
- ✔ **TICKING:** Modrý.
- ✔ **PODSADA:** Světle šedomodrá.
- ✔ **ZBARVENÍ BŘICHA:** Světlé stříbřitě šedomodré.
- ✔ **BARVA OČÍ:** Černá.

✘ **NEŽÁDOUCÍ ZNAKY:**

Nejasně ohraničená či málo zřetelná demarkační linie.

Russian Burmese Agouti - foto



Obrázek 153: Mládě

Autor foto: Bc. Jana Veselá, ChS ILLEGAL Rats



Obrázek 154: Mládě

Autor foto: Bc. Jana Veselá, ChS ILLEGAL Rats

Sable Burmese

Výslovnost: [sejbl br :mi:s]
tmavá barmská

Klasifikace: Standard ČKP — Stínování — Barmští

Status: Uznáno standardem

Genetický kód: aa Be(bu)Be(bu) c(h)c(h) – v současnosti je genetika stále předmětem výzkumu

Společné rysy barmských stínování doplňují následující detaily:

- ✔ **ZBARVENÍ ZNAKŮ:** Syté velmi tmavě hnědé.
- ✔ **VÝBLEDOVÁ BARVA:** Teplá tmavě hnědá.
- ✔ **ZBARVENÍ BŘICHA:** Odpovídá popisu výbledové barvy.
- ✔ **BARVA OČÍ:** Černá.

Sable Burmese - foto



Obrázek 155: Dospělý potkan
Autor foto: Karolína Šormová, ChS Butterfly's



Obrázek 156: Dospělý potkan
Autor foto: Karolína Šormová, ChS Butterfly's

Sable Burmese Agouti

Výslovnost: [sejbl br :mi:s agu:ty]
tmavá barmská aguti

Klasifikace: Standard ČKP — Stínování — Barmští

Status: NEUZNÁNO STANDARDEM

Genetický kód: A- Be(bu)Be(bu) c(h)c(h) – v současnosti je genetika stále předmětem výzkumu

POPIS:

Podrobný text bude doplněn později.

Devilové

Oficiální standard:

[Black Eyed Devil](#) - (foto)

[Black Eyed Devil Agouti](#) - (foto)

[Red Eyed Devil](#) - (foto)

[Red Eyed Devil Agouti](#) - (foto)

Devilové – společné rysy

Klasifikace: Standard ČKP — Stínování — Devilové

Black Eyed Devil

Výslovnost: [blek a:ɪd devl]
černooký devil

Klasifikace: Standard ČKP — Stínování — Devilové

Status: NULOVÝ standard

Genetický kód: aa Be- c(d)c(d)/aa Be- c(h)c(d)

Black Eyed Devil Agouti

Výslovnost: [blek a:ɪd devl agu:ty]
černooký devil aguti

Klasifikace: Standard ČKP — Stínování — Devilové

Status: NULOVÝ standard

Genetický kód: A- Be- c(d)c(d)/A- Be- c(h)c(d)

Red Eyed Devil

Výslovnost: [red a:ɪd devl]
červenooký devil

Klasifikace: Standard ČKP — Stínování — Devilové

Status: NULOVÝ standard

Genetický kód: aa c(d)c(d)/aa c(h)c(d)

Red Eyed Devil Agouti

Výslovnost: [red a:ɪd devl ɒɡu:ti]
červenooký devil aguti

Klasifikace: Standard ČKP — Stínování — Devilové

Status: NULOVÝ standard

Genetický kód: A- c(d)c(d)/A- c(h)c(d)

Ostatní zbarvení

Společné rysy

Oficiální standard:

Albino - (foto)

Nulový standard:

Ivory - (foto)

Ostatní zbarvení – společné rysy

Klasifikace: Standard ČKP — Ostatní zbarvení

Albino

Výslovnost: [albaino]
albín

Klasifikace: Standard ČKP — Ostatní zbarvení

Status: Uznáno standardem

Genetický kód: aa cc/A- cc

Ivory

Výslovnost: [ajvøri]
ivory

Klasifikace: Standard ČKP — Ostatní zbarvení

Status: NULOVÝ standard

Genetický kód: aa Be- cc/A- Be- cc

Znaky

Oficiální standard:

American Berkshire - (nákres) - (foto)
Banded - (nákres) - (foto)
Bareback - (nákres) - (foto)
Berkshire - (nákres) - (foto)
Black Eyed White (BEW) - (nákres) - (foto)
Blazed - (nákres) - (foto)
Capped - (nákres) - (foto)
Downunder - (nákres) - (foto)
Hooded - (nákres) - (foto)
Irish - (nákres) - (foto)
Masked - (nákres) - (foto)
Patched - (nákres) - (foto)
Self - (nákres) - (foto)
Spotted - (nákres) - (foto)
Varieberk - (nákres) - (foto)
Variegated - (nákres) - (foto)

Nulový standard:

Collared - (nákres) - (foto)
Opossum - (nákres) - (foto)

American Berkshire

Výslovnost: [əmerikən brə:kʃɪr]
americký berkshire

Klasifikace: Standard ČKP — Znaky

Status: Uznáno standardem

Genetický kód: —???

✔ POPIS:

Spodní část těla (dolní čelist, dolní část krku, hrudník, břicho a vnitřní část končetin) jsou bílé. Na hrudních končetinách bílá z vnější strany zasahuje ideálně po lokty, na zadních končetinách z vnější strany ideálně po kotníky. Jedna třetina ocasu či více je bílá. Bílá nepřesahuje na boky, ohraničení mezi boky a spodní částí těla je symetrické a rovné.

✘ NEŽÁDOUCÍ ZNAKY:

Bílá na spodní části těla a na končetinách v jiném rozsahu než je uvedeno výše. Nerovnoměrnost znaků. Barevné skvrny v bílých oblastech, bílé skvrny ve zbarvených plochách.

American Berkshire - nákres



Obrázek 157: Nákres znaku
Autor: Vendula Ziková, CHS Sin Cera



Obrázek 158: Nákres znaku
Autor: Vendula Ziková, CHS Sin Cera

Banded

Výslovnost: [be:ndyd]
banded

Klasifikace: Standard ČKP — Znak

Status: Uznáno standardem

Genetický kód: —???

✔ POPIS:

Zbarvení se nachází na hlavě včetně dolní čelisti. Pokračuje v pruhu po ose páteře směrem k ocasu, ideálně až na jeho konec, minimálně do jeho poloviny. Pruh v šířce cca 5cm (proporciálně k velikosti potkana) je nepřerušovaný, stejnoměrný, ostře ohraničený. Ramena, hrudník a zbytek těla jsou bílé. Přechody mezi bílým znakem a základní barvou jsou ostře ohraničené.

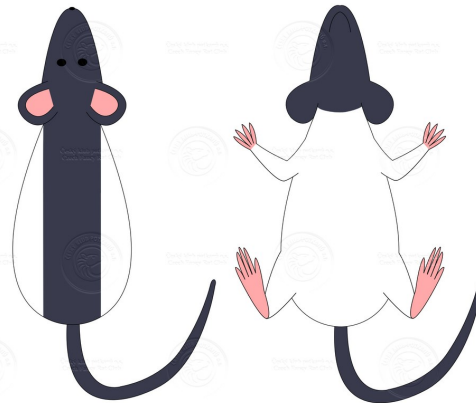
✘ NEŽÁDOUCÍ ZNAKY:

Nerovnoměrnost znaku, přerušovaný pruh na zádech. Bílá na ocase v jiném rozsahu než je uvedeno výše. Barevné skvrny v bílých oblastech, bílé skvrny ve zbarvených plochách.

Banded - nákres



Obrázek 159: Nákres znaku
Autor: Vendula Ziková, CHS Sin Cera



Obrázek 160: Nákres znaku
Autor: Vendula Ziková, CHS Sin Cera

Bareback

Výslovnost: [be:rbek]
bareback

Klasifikace: Standard ČKP — Znaký

Status: Uznáno standardem

Genetický kód: —???

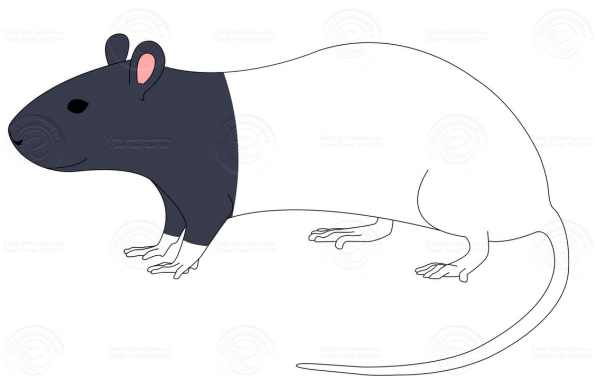
✔ POPIS:

Zbarvení se nachází na hlavě, krku, ramenech, hrudníku a končí v linii těsně za předními končetinami. Hrudní končetiny jsou od poloviny směrem dolů bílé. Zbytek těla je bílý. Přechody mezi bílým znakem a základní barvou jsou ostře ohraničené.

✘ NEŽÁDOUCÍ ZNAKY:

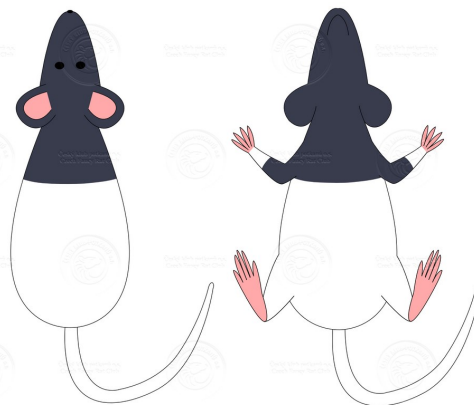
Nerovnoměrnost znaků. Bílá v jiném rozsahu než je uvedeno výše. Barevné skvrny v bílých oblastech, bílé skvrny ve zbarvených plochách.

Bareback - nákres



Obrázek 161: Nákres znaku

Autor: Vendula Ziková, CHS Sin Cera



Obrázek 162: Nákres znaku

Autor: Vendula Ziková, CHS Sin Cera

Bareback - foto



Obrázek 163: Dospělý potkan
Autor foto: Michal Procházka

Berkshire

Výslovnost: [brə:kʃɪr]
berkshire

Klasifikace: Standard ČKP — Znaký

Status: Uznáno standardem

Genetický kód: —???

✔ POPIS:

Na břicho se nachází bílý symetrický obdélník, který začíná mezi hrudními a končí mezi pánevními končetinami, aniž by do nich přesahoval. Končetiny jsou od loktů a kotníků směrem dolů bílé, ocas je od špičky též bílý, alespoň jedna třetina ocasu. Přechody mezi bílým znakem a základní barvou jsou ostře ohraničené.

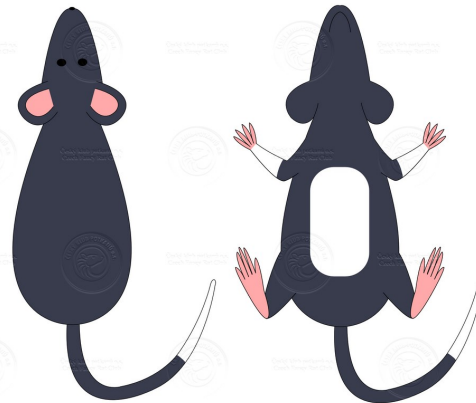
✘ NEŽÁDOUCÍ ZNAKY:

Nerovnoměrnost znaků. Znak na břicho jakkoli zasahuje do vnitřní části končetin. Bílá na končetinách a ocasu v jiném rozsahu než je uvedeno výše. Barevné skvrny v bílých oblastech, bílé skvrny ve zbarvených plochách.

Berkshire - nákres



Obrázek 164: Nákres znaku
Autor: Vendula Ziková, CHS Sin Cera



Obrázek 165: Nákres znaku
Autor: Vendula Ziková, CHS Sin Cera

Berkshire - foto



Obrázek 166: Dospělý potkan
Autor foto: Bc. Helena Hanusová Lužná,
ChS Mouseville



Obrázek 167: Mládě
Autor foto: Lenka Grossman, LMG Rattery

Black Eyed White (BEW)

Výslovnost: [blek a:id wait]
černooká bílá, BEW

Klasifikace: Standard ČKP — Znaky

Status: Uznáno standardem

Genetický kód: —???

✔ POPIS:

Celé tělo potkana je bílé vyjma očí, které jsou černé.

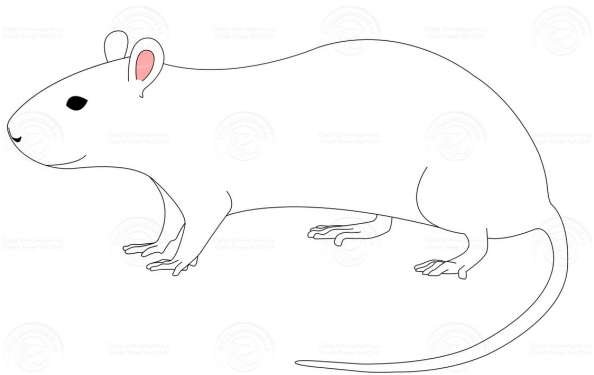
✘ NEŽÁDOUCÍ ZNAKY:

Jakékoli barevné chlupy či skvrny v bílých oblastech. Jiná barva očí než černá.

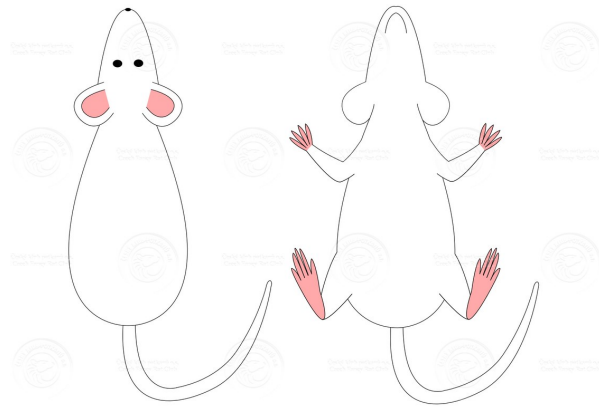
i JINÉ:

Nezřídka se jedná o bílý znak na hlavě, který je takového rozsahu, že zbarvení není nikde na těle patrné. Znak BEW lze též dosáhnout cílenou selekcí pro co nejmenší podíl barvy na těle potkana. Týká se pouze černookých zbarvení.

BEW - nákres



Obrázek 168: Nákres znaku
Autor: Vendula Ziková, CHS Sin Cera



Obrázek 169: Nákres znaku
Autor: Vendula Ziková, CHS Sin Cera

BEW - foto



Obrázek 170: Dospělý potkan
Autor foto: Lenka Grossman, LMG Rattery



Obrázek 171: Dospělý potkan
Autor foto: Iveta Jarošová, ChS Lavan

Blazed

Výslovnost: [bleizt]
blazed

Klasifikace: Standard ČKP — Znak

Status: Uznáno standardem

Genetický kód: —???

✔ POPIS:

Ostře tvarovaný symetrický bílý znak začínající nad oběma stranami čenichu, pokračující směrem nahoru, kde se zužuje do špičky. Vrchol znaku končí lehce nad očima, do kterých nepřesahuje, nejvýše však mezi ušima. Přechody mezi bílým znakem a základní barvou jsou ostře ohraničené.

✘ NEŽÁDOUCÍ ZNAKY:

Nerovnoměrnost znaku. Bílá v jiném rozsahu než je uvedeno výše, barevné chlupy či skvrny v oblasti znaku.

i JINÉ:

Jedná se o dodatkový znak (může doplňovat např. kresby berkshire, bareback, capped, hooded, variegated aj.). Znak, který kresba blazed doplňuje, se řídí požadavky standardu.

Blazed - nákres



Obrázek 172: Nákres znaku

Autor: Vendula Ziková, CHS Sin Cera

Blazed - foto



Obrázek 173: Mládě

Autor foto: Iveta Jarošová, ChS Lavan



Obrázek 174: Mládě

Autor foto: Iveta Jarošová, ChS Lavan

Capped

Výslovnost: [kept]
capped

Klasifikace: Standard ČKP — Znaky

Status: Uznáno standardem

Genetický kód: —???

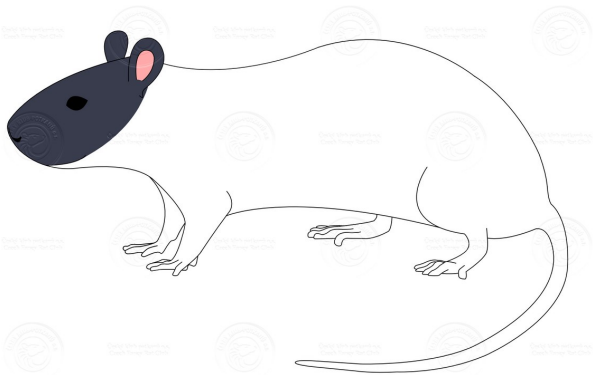
✔ POPIS:

Zbarvení na hlavě postupuje od čenichu, zasahuje na uši, aniž by je přesahovalo. Po stranách sleduje linii dolní čelisti, aniž by přecházelo pod bradu či se pod ní dokonce spojilo. Zbytek těla je bílý. Přechody mezi bílým znakem a základní barvou jsou ostře ohraničené.

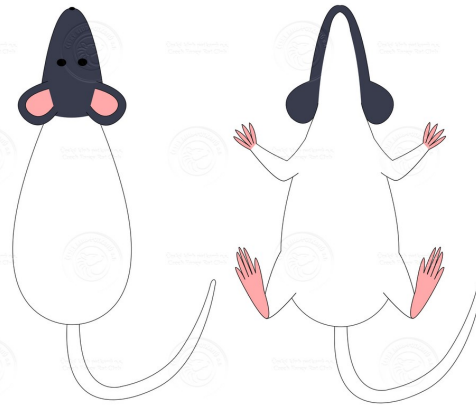
✘ NEŽÁDOUCÍ ZNAKY:

Nerovnoměrnost znaků. Bílá v jiném rozsahu než je uvedeno výše. Barevné skvrny v bílých oblastech, bílé skvrny ve zbarvených plochách.

Capped - nákres



Obrázek 175: Nákres znaku
Autor: Vendula Ziková, CHS Sin Cera



Obrázek 176: Nákres znaku
Autor: Vendula Ziková, CHS Sin Cera

Capped - foto



Obrázek 177: Dospělý potkan
Autor foto: Kateřina Rážová, ChS Ze Svahu



Obrázek 178: Dospělý potkan
Autor foto: Bc. Helena Hanusová Lužná,
ChS Mouseville

Downunder

Výslovnost: [daunandrə]
downunder

Klasifikace: Standard ČKP — Znaky

Status: Uznáno standardem

Genetický kód: —???

Downunder - foto



Obrázek 179: Mládě
Autor foto: Lucie Markvartová,
Chs Rats of Darkness



Obrázek 180: Mládě
Autor foto: Lenka Grossman, LMG Rattery

Hooded

Výslovnost: [hudyd]
hooded

Klasifikace: Standard ČKP — Znaky

Status: Uznáno standardem

Genetický kód: —???

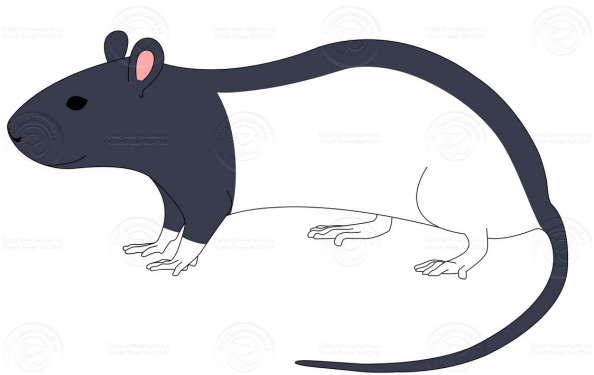
✔ POPIS:

Zbarvení se nachází na hlavě, krku, ramenech a hrudníku po linii těsně za hrudními končetinami. Pokračuje v pruhu po ose páteře směrem k ocasu, ideálně až na jeho konec, minimálně do jeho poloviny. Pruh v šířce 1 – 3 cm (proporciálně k velikosti potkana) je nepřerušovaný, stejnoměrný, ostře ohraničený. Hrudní končetiny jsou od poloviny směrem dolů bílé. Zbytek těla je bílý. Přechody mezi bílým znakem a základní barvou jsou ostře ohraničené.

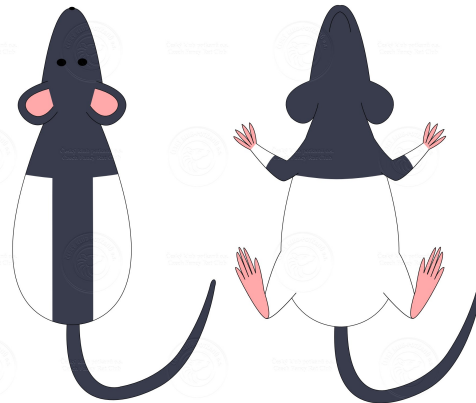
✘ NEŽÁDOUCÍ ZNAKY:

Nerovnoměrnost znaků, přerušovaný pruh na zádech. Bílá na končetinách a ocase v jiném rozsahu než je uvedeno výše. Barevné skvrny v bílých oblastech, bílé skvrny ve zbarvených plochách.

Hooded - nákres



Obrázek 181: Nákres znaku
Autor: Vendula Ziková, CHS Sin Cera



Obrázek 182: Nákres znaku
Autor: Vendula Ziková, CHS Sin Cera

Hooded - foto



Obrázek 183: Mládě

Autor foto: Lenka Grossman, LMG Rattery



Obrázek 184: Mládě

Autor foto: Lenka Grossman, LMG Rattery

Irish

Výslovnost: [airiř]
irish

Klasifikace: Standard ČKP — Znaky

Status: Uznáno standardem

Genetický kód: —???

✔ POPIS:

Mezi hrudními končetinami se nachází bílý znak v podobě rovnostranného trojúhelníku, který směřuje vrcholem dolů a nikterak nepřesahuje do vnitřní části předních končetin. Končetiny jsou od poloviny směrem dolů bílé. Předností je bílá na konci ocasu. Přechody mezi bílým znakem a základní barvou jsou ostře ohraničené.

✘ NEŽÁDOUCÍ ZNAKY:

Nerovnoměrnost znaků. Znak mezi hrudními končetinami zasahující do jejich vnitřní části. Bílá na končetinách v jiném rozsahu než je uvedeno výše. Barevné skvrny v bílých oblastech, bílé skvrny ve zbarvených plochách.

Masked

Výslovnost: [ma:skt]
masked

Klasifikace: Standard ČKP — Znaky

Status: Uznáno standardem

Genetický kód: —???

✔ POPIS:

Rovnoměrná symetrická barevná plocha mírně překrývající oblast očí do tvaru karnevalové masky. Zbytek těla je bílý. Přechody mezi bílým znakem a základní barvou jsou ostře ohraničené.

✘ NEŽÁDOUCÍ ZNAKY:

Nerovnoměrnost znaku. Bílá v jiném rozsahu než je uvedeno výše. Barevné skvrny v bílých oblastech, bílé skvrny ve zbarvených plochách.

Masked - foto



Obrázek 185: Dospělý potkan
Autor foto: Lenka Grossman, LMG Rattery



Obrázek 186: Dospělý potkan
Autor foto: Iveta Jarošová, ChS Lavan

Patched

Výslovnost: [pečť]
patched

Klasifikace: Standard ČKP — Znaky

Status: Uznáno standardem

Genetický kód: —???

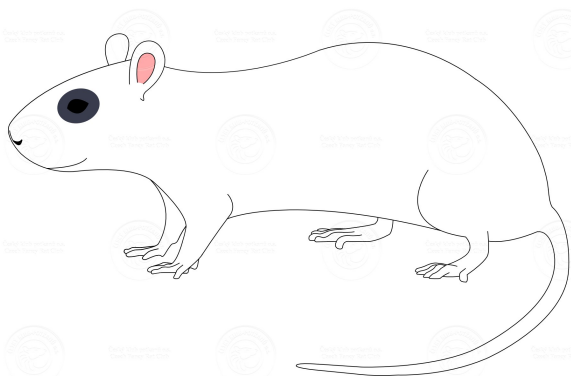
✔ POPIS:

Stejněměrná barevná menší skvrna ve tvaru kruhu, rovnoměrně překrývající jedno oko. Zbytek těla je bílý. Přejechy mezi základní barvou a bílým znakem jsou ostře ohraničené.

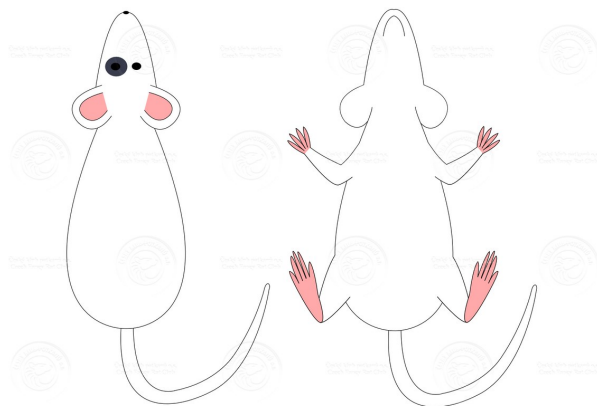
✘ NEŽÁDOUCÍ ZNAKY:

Nerovnoměrnost znaku. Barva v jiném rozsahu než je uvedeno výše. Barevné skvrny v bílých oblastech, bílé skvrny ve zbarvených plochách.

Patched - nákres



Obrázek 187: Nákres znaku
Autor: Vendula Ziková, CHS Sin Cera



Obrázek 188: Nákres znaku
Autor: Vendula Ziková, CHS Sin Cera

Patched - foto



Obrázek 189: Dospělý potkan

Autor foto: Lenka Grossman, LMG Rattery

Self

Výslovnost: [self]
self, solid

Klasifikace: Standard ČKP — Znaky

Status: Uznáno standardem

Genetický kód: —???

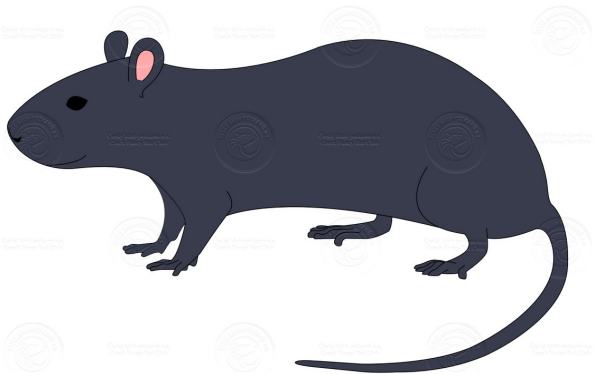
✔ POPIS:

Na těle potkana se nenachází žádné bílé znaky. Celé tělo je v základním zbarvení a to až po špičky prstů a špičku ocasu. Pokrývá uši a též je přítomno na všech vouscích (jsou-li v rámci dané variety přítomny).

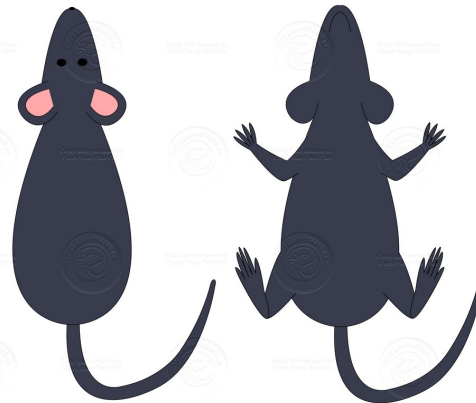
✘ NEŽÁDOUCÍ ZNAKY:

Jakékoli bílé chlupy, skvrny či plochy na těle.

Self - nákres



Obrázek 190: Nákres znaku
Autor: Vendula Ziková, CHS Sin Cera



Obrázek 191: Nákres znaku
Autor: Vendula Ziková, CHS Sin Cera

Self - foto



Obrázek 192: Detail znaku

Autor foto: Karolína Šormová, ChS Butterfly's



Obrázek 193: Detail znaku

Autor foto: Karolína Šormová, ChS Butterfly's

Spotted

Výslovnost: [spotyd]
spotted

Klasifikace: Standard ČKP — Znaky

Status: Uznáno standardem

Genetický kód: —???

✔ POPIS:

Bílá souměrná skvrna umístěná ve středu čela. Jasně znatelná avšak ne větší než oko potkana. Přejechy mezi bílým znakem a základní barvou jsou ostře ohraničené.

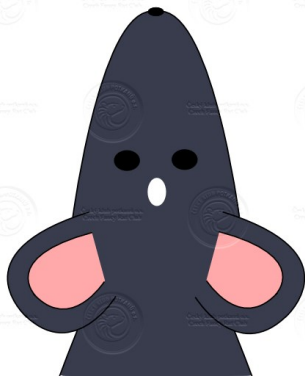
✘ NEŽÁDOUCÍ ZNAKY:

Nerovnoměrnost znaku. Bílá v jiném rozsahu než uvedeno výše, barevné chlupy či skvrny v oblasti znaku.

i JINÉ:

Jedná se o dodatkový znak (může doplňovat např. kresby berkshire, bareback, capped, hooded, variegated aj.). Znaky, které kresba spotted doplňuje, se řídí požadavky standardu.

Spotted - nákres



Obrázek 194: Nákres znaku

Autor: Vendula Ziková, CHS Sin Cera

Spotted - foto



Obrázek 195: Dospělý potkan
Autor foto: Lenka Grossman, LMG Rattery

Varieberk

Výslovnost: [veriebə:k]
varieberk

Klasifikace: Standard ČKP — Znaky

Status: Uznáno standardem

Genetický kód: —???

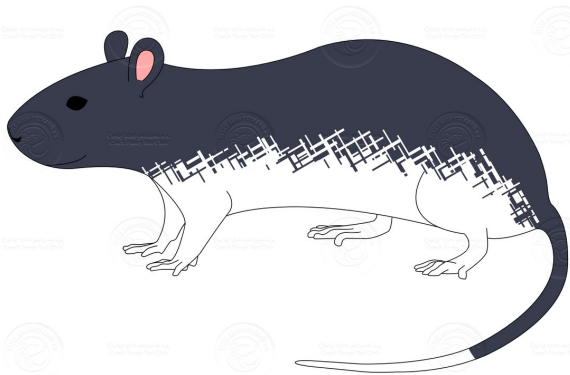
✔ POPIS:

Zbarvení se nachází na celé hlavě včetně dolní čelisti, ramenech a zádech. V oblasti boků barva přechází do bílé ve formě barevných stříkanců. Břicho a končetiny jsou bílé. Ocas je zbarvený ideálně do poloviny směrem ke špičce. Žádoucí je přítomnost znaku blazed nebo spotted.

✘ NEŽÁDOUCÍ ZNAKY:

Nerovnoměrnost znaků. Barevné skvrny v bílých oblastech, bílá ve zbarvených plochách vyjma rozsahu uvedeného výše.

Varieberk - nákres



Obrázek 196: Nákres znaku
Autor: Vendula Ziková, CHS Sin Cera



Obrázek 197: Nákres znaku
Autor: Vendula Ziková, CHS Sin Cera

Varieberk - foto



Obrázek 198: Dospělý potkan

Autor foto: Kateřina Ungrová, ChS X-rats

Variegated

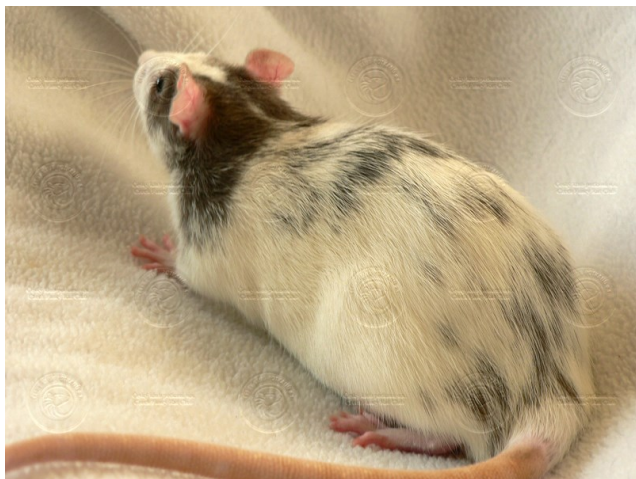
Výslovnost: [veriegeityd]
variegated

Klasifikace: Standard ČKP — Znaky

Status: Uznáno standardem

Genetický kód: —???

Variegated - foto



Obrázek 199: Dospělý potkan
Autor foto: Lenka Grossman, LMG Rattery



Obrázek 200: Dospělý potkan
Autor foto: Iveta Jarošová, ChS Lavan

Collared

Výslovnost: [ka:lɔrd]

—???

Klasifikace: Standard ČKP — Znaky

Status: NULOVÝ standard

Genetický kód: —???

Opossum

Výslovnost: [o'po:səm]

—???

Klasifikace: Standard ČKP — Znaky

Status: NULOVÝ standard

Genetický kód: —???

Barevné vlivy

Oficiální standard:

Husky - (nákres) - (foto)

Silvered - (nákres) - (foto)

Nulový standard:

Merle/Pearl Merle - (nákres) - (foto)

Husky

Výslovnost: [hasky] / husky

Klasifikace: Standard ČKP — Barevné vlivy

Status: Uznáno standardem

Genetický kód:

Další názvy: roan

 **POPIS:**

Podrobný text bude doplněn později.

Merle/Pearl Merle

Výslovnost: [mrə:lə/prə:l mrə:lə] / merle/pearl merle

Klasifikace: Standard ČKP — Barevné vlivy

Status: NULOVÝ standard

Genetický kód:

✔ **POPIS:**

Podrobný text bude doplněn později.

Silvered

Výslovnost: [silvrəd] / prostříbřený

Klasifikace: Standard ČKP — Barevné vlivy

Status: Uznáno standardem

Genetický kód:

✔ **POPIS:**

Podrobný text bude doplněn později.

Barvy očí

Oficiální standard:

Pink - (foto)

Red - (foto)

Ruby - (foto)

Dark Ruby - (foto)

Black - (foto)

Odd-Eyed - (foto)

Pink

Výslovnost: [pink] / růžová

Klasifikace: Standard ČKP — Barvy očí

Status: Uznáno standardem

✔ **POPIS:**

Podrobný text bude doplněn později.

Red

Výslovnost: [red] / červená

Klasifikace: Standard ČKP — Barvy očí

Status: Uznáno standardem

 **POPIS:**

Podrobný text bude doplněn později.

Ruby

Výslovnost: [ru:by] / rubínová

Klasifikace: Standard ČKP — Barvy očí

Status: Uznáno standardem

✔ POPIS:

Podrobný text bude doplněn později.

Dark Ruby

Výslovnost: [da:rk ru:by] / tmavě rubínová

Klasifikace: Standard ČKP — Barvy očí

Status: Uznáno standardem

✔ POPIS:

Podrobný text bude doplněn později.

Black

Výslovnost: [blek] / černá

Klasifikace: Standard ČKP — Barvy očí

Status: Uznáno standardem

 **POPIS:**

Podrobný text bude doplněn později.

Odd-Eyed

Výslovnost: [o:d a:id] / různooká

Klasifikace: Standard ČKP — Barvy očí

Status: Uznáno standardem

✔ **POPIS:**

Podrobný text bude doplněn později.

Barevné linie

Základní barevné linie:

Champagne / Šampaňská

Beige / Béžová

(American) Blue / (Americká) Modrá

Russian Blue / Ruská modrá

Chocolate / Čokoládová

American Mink/Pearl / Am. mink/perlová

English Mink/Pearl / Britská mink/perlová

Kombinované a další barevné linie:

Buff/Havana / Buff/havana

Platinum / Platinová

Lavender / Levandulová

Russian dove / Ruská dove

Russian silver / Ruská stříbrná

Coffee / Kávová

Graphite / Grafit

Graphite Dove / Grafit dove

Stínované a související linie:

Himalayan / Himalájská

Russian Blue (Agouti) Point / Stínování s ruskými modrými (aguti) znaky

Burmese / Barmská

Golden Shaded / Zlatá stínovaná

Albino and Others / Albín a ostatní

Základní barevné linie

Přidávání jiných než v přehledu zmíněných barev do dané linie je nežádoucí, stejně tak, aby chovný jedinec nesl vlohu pro jiné barevné geny.

Champagne / Šampaňská

Champagne *aa pp*

Amber *A- pp*

Agouti s vlohou pro Champagne *A- Pp*

Black s vlohou pro Champagne *aa Pp*

Beige / Běžová

Beige *aa rr*

Fawn *A- rr*

Agouti s vlohou pro Beige *A- Rr*

Black s vlohou pro Beige *aa Rr*

(American) Blue / (Americká) Modrá

Blue (american blue) *aa dd*

Blue (american blue) agouti *A- dd*

Agouti s vlohou pro (American) Blue *A- Dd*

Black s vlohou pro (American) Blue *aa Dd*

Russian Blue / Ruská modrá

Russian blue *aa rbrb*

Russian blue agouti *A- rbrb*

Agouti s vlohou pro Russian Blue *A- Rbrb*

Black s vlohou pro Russian Blue *aa Rbrb*

POZOR na záměnu zbarvení **Russian blue** *aa rbrb* se zbarvením **Graphite** *aa grgr*.

Chocolate / Čokoládová

Chocolate *aa bb*

Chocolate agouti *A- bb*

Agouti s vlohou pro Chocolate *A- Bb*

Black s vlohou pro Chocolate *aa Bb*

American Mink/Pearl / Am. mink/perlová

American mink *aa momo*

Pearl *aa momo Pepe*

American cinnamon *A- momo*

American cinnamon pearl *A- momo Pepe*

Agouti s vlohou pro American mink *A- Momo*, Pearl *A- Pepe*, či oběma *A- Momo Pepe*

Black s vlohou pro American mink *aa Momo*, Pearl *aa Pepe*, či oběma *aa Momo Pepe*

POZOR: V případě zbarvení **Agouti** a **Black** je potřeba dát pozor, zda nenesou perlový gen. Pokud by měl jejich chovný protějšek barvu **Pearl** *aa momo Pepe* či **American cinnamon pearl** *A- momo Pepe*, je takové spojení provázeno částečnou neživotaschopností potomků (neživotaschopné zárodky jsou s geny *PePe*). Proto zbarvení **Pearl** *aa momo Pepe* a **American cinnamon pearl** *A- momo Pepe* v této linii kombinujeme ideálně s barvami **American mink** *aa momo* a **American cinnamon** *A- momo*.

English Mink/Pearl / Britská mink/perlová

English mink *aa mm*

Pearl *aa mm Pepe*

English cinnamon *A- mm*

English cinnamon pearl *A- mm Pepe*

Agouti s vlohou pro English Mink *A- Mm*, Pearl *A- Pepe*, či oběma *A- Mm Pepe*

Black s vlohou pro English Mink *aa Mm*, Pearl *aa Pepe*, či oběma *aa Mm Pepe*

POZOR na zbarvení **Agouti** a **Black** nesoucí perlový gen (viz předchozí linie). Ohrožené chovné protějšky jsou **Pearl** *aa mm Pepe* či **English cinnamon pearl** *A- mm Pepe*, které kombinujeme ideálně s barvami **English mink** *aa mm* a **English cinnamon** *A- mm*.

Kombinované a další barevné linie

Je-li součástí barevné linie zbarvení Mink či barvy jejichž je součástí, je nutno v celé linii udržovat pouze jediný typ minka – buď britského (**English Mink** *aa mm*) nebo amerického (**American mink** *aa momo*). Chovatel by si měl být bezvýhradně jistý, s jakým typem minka pracuje. Přítomnost obou typů genu Mink v jedné linii současně je z chovatelského hlediska absolutně nežádoucí. Přidávání jiných než v přehledu zmíněných barev do dané linie je nežádoucí, stejně tak, aby chovný jedinec nesl vlohu pro jiné barevné geny.

Buff/Havana / Buff/havana

Beige s vlohou pro příslušný typ Minka i bez ní *aa M-/Mo- rr*

Fawn s vlohou pro příslušný typ Minka i bez ní *A- M-/Mo- rr*

Buff *aa mm/momo rr*

Topaz *A- mm/momo rr*

Havana *aa mm/momo Rr*

Havana agouti *A- mm/momo Rr*

Mink **English** *aa mm Rr* NEBO **American** *aa momo Rr* s vlohou pro Beige

Cinnamon **English** *A- mm Rr* NEBO **American** *A- momo Rr* s vlohou pro Beige

Agouti s vlohou pro Beige *A- Rr*, správného Minka *A- Mm/Momo*, či oběma *A- Mm/Momo Rr*

Black s vlohou pro Beige *aa Rr*, správného Minka *aa Mm/Momo*, či oběma *aa Mm/Momo Rr*

Platinum / Platinová

Blue (american blue) s vlohou pro American Mink i bez ní *aa dd Mo-*

Blue (american blue) agouti s vlohou pro American Mink i bez ní *A- dd Mo-*

Platinum *aa dd momo*

Platinum agouti *A- dd momo*

American mink s vlohou pro (American) Blue *aa Dd momo*

American cinnamon s vlohou pro (American) Blue *A- Dd momo*

Agouti s vlohou pro (American) Blue *A- Dd*, American Mink *A- Momo*, či oběma *A- Dd Momo*

Black s vlohou pro (American) Blue *aa Dd*, American Mink *aa Momo*, či oběma *aa Dd Momo*

Lavender / Levandulová

Blue (american blue) s vlohou pro English Mink i bez ní *aa dd M-*

Blue (american blue) agouti s vlohou pro English Mink i bez ní *A- dd M-*

Lavender *aa dd mm*

Lavender agouti *A- dd mm*

English mink s vlohou pro (American) Blue *aa Dd mm*

English cinnamon s vlohou pro (American) Blue *A- Dd mm*

Agouti s vlohou pro (American) Blue *A- Dd*, English Mink *A- Mm*, či oběma *A- Dd Mm*

Black s vlohou pro (American) Blue *aa Dd*, English Mink *aa Mm*, či oběma *aa Dd Mm*

Russian dove / Ruská dove

Russian blue s vlohou pro příslušný typ Minka i bez ní *aa M-/Mo- rbrb*

Russian blue agouti s vlohou pro příslušný typ Minka i bez ní *A- M-/Mo- rbrb*

Russian dove *aa mm/momo rbrb*

Russian dove agouti *A- mm/momo rbrb*

Mink English *aa mm Rbrb* NEBO American *aa momo Rbrb* s vlohou pro Russian Blue

Cinnamon English *A- mm Rbrb* NEBO American *A- momo Rbrb* s vlohou pro Russian Blue

Agouti s vlohou pro Russian Blue *A- Rbrb*, správného Minka *A- Mm/Momo*, či oběma *A- Mm/Momo Rbrb*

Black s vlohou pro Russian Blue *aa Rbrb*, správného Minka *aa Mm/Momo*, či oběma *aa Mm/Momo Rbrb*

POZOR na záměnu zbarvení Russian blue *aa rbrb* se zbarvením Graphite *aa grgr* a to i v rámci kombinovaných barev.

Russian silver / Ruská stříbrná

Russian blue s vlohou pro (American) Blue i bez ní *aa D- rbrb*

Russian blue agouti s vlohou pro (American) Blue i bez ní *A- D- rbrb*

Blue (american blue) s vlohou pro Russian Blue i bez ní *aa dd Rb-*

Blue (american blue) agouti s vlohou pro Russian Blue i bez ní *A- dd Rb-*

Russian silver *aa dd rbrb*

Russian silver agouti *A- dd rbrb*

Agouti s vlohou pro Russian Blue *A- Rbrb*, (American) Blue *A- Dd*, či oběma *A- Dd Rbrb*

Black s vlohou pro Russian Blue *aa Rbrb*, (American) Blue *aa Dd*, či oběma *aa Dd Rbrb*

Coffee / Kávová

Chocolate s vlohou pro příslušný typ Minka i bez ní *aa bb M-/Mo-*

Chocolate agouti s vlohou pro příslušný typ Minka i bez ní *A- bb M-/Mo-*

Coffee *aa bb mm/momo*

Coffee agouti *A- bb mm/momo*

Mink English *aa Bb mm* NEBO American *aa Bb momo* s vlohou pro Chocolate

Cinnamon English *A- Bb mm* NEBO American *A- Bb momo* s vlohou pro Chocolate

Agouti s vlohou pro Chocolate *A- Bb*, správného Minka *A- Mm/Momo*, či oběma *A- Bb Mm/Momo*

Black s vlohou pro Chocolate *aa Bb*, správného Minka *aa Mm/Momo*, či oběma *aa Bb Mm/Momo*

Graphite / Grafit

Graphite *aa grgr*

Graphite agouti *A- grgr*

Agouti s vlohou pro Graphite *A- Grgr*

Black s vlohou pro Graphite *aa Grgr*

POZOR na záměnu zbarvení Graphite *aa grgr* se zbarvením Russian blue *aa rbrb*.

Graphite Dove / Grafit dove

Graphite s vlohou pro příslušný typ Minka i bez ní *aa grgr M-/Mo-*

Graphite agouti s vlohou pro příslušný typ Minka i bez ní *A- grgr M-/Mo-*

Graphite dove *aa grgr mm/momo*

Graphite dove agouti *A- grgr mm/momo*

Mink English *aa Grgr mm* NEBO American *aa Grgr momo* s vlohou pro Graphite

Cinnamon English *A- Grgr mm* NEBO American *A- Grgr momo* s vlohou pro Graphite

Agouti s vlohou pro Graphite *A- Grgr*, správného Minka *A- Mm/Momo*, či oběma *A- Grgr Mm/Momo*

Black s vlohou pro Graphite *aa Grgr*, správného Minka *aa Mm/Momo*, či oběma *aa Grgr Mm/Momo*

POZOR na záměnu zbarvení Graphite *aa grgr* se zbarvením Russian blue *aa rbrb* a to i v rámci kombinovaných barev.

Stínované a související linie

Himalayan / Himalájská

Všechna zbarvení v této základní skupině jsou výchozí a současně plně kombinovatelná se zbarveními uvedenými níže.

Seal Point Himalayan $aa\ cc(h)$

Agouti Point Himalayan $A-\ cc(h)$

Seal Point Siamese $aa\ c(h)c(h)$

Agouti Point Siamese $A-\ c(h)c(h)$

Black Eyed Seal Point Himalayan $aa\ Be-\ cc(h)$

Black Eyed Agouti Point Himalayan $A-\ Be-\ cc(h)$

Black Eyed Seal Point Siamese $aa\ Be-\ c(h)c(h)$

Black Eyed Agouti Point Siamese $A-\ Be-\ c(h)c(h)$

Agouti s himalájským genem $A-\ Cc(h)$ **Black** s himalájským genem $aa\ Cc(h)$

Doporučení: Pokud chováme pouze v rámci této výchozí skupiny, tedy se zaměřením na zvířata himalájského a siamského zbarvení, ať už ta černooká nebo ta červenooká, držíme se v takovém případě nejlépe pouze jejich non-agouti verze pro dokonalé vyniknutí pravé krásy zbarvení.

Russian Blue (Agouti) Point / Stínování s ruskými modrými (aguti) znaky

Skupinu možno kombinovat se základní skupinou Himalayan a také se skupinou Burmese. Jedinou registrovatelnou barevnou možností znaku himalájských a siamských zvířat je ruská modrá / ruská modrá aguti. Další barevné možnosti jsou sice možné, ale vzhledem k tomu, že nejsou žádoucí, nebudou se proto taková zvířata registrovat.

Russian Blue Point Himalayan *aa cc(h) rbrb*

Russian Blue Agouti Point Himalayan *A- cc(h) rbrb*

Russian Blue Point Siamese *aa c(h)c(h) rbrb*

Russian Blue Agouti Point Siamese *A- c(h)c(h) rbrb*

Black Eyed Russian Blue Point Himalayan *aa Be- cc(h) rbrb*

Black Eyed Russian Blue Agouti Point Himalayan *A- Be- cc(h) rbrb*

Black Eyed Russian Blue Point Siamese *aa Be- c(h)c(h) rbrb*

Black Eyed Russian Blue Agouti Point Siamese *A- Be- c(h)c(h) rbrb*

Russian blue s himalájským genem *aa Cc(h) rbrb*

Russian blue agouti s himalájským genem *A- Cc(h) rbrb*

Burmese / Barmská

Skupinu možno kombinovat se základní skupinou Himalayan a také se skupinou Russian Blue (Agouti) Point.

Burmese aa Bubu c(h)c(h)

Burmese Agouti A- Bubu c(h)c(h)

Sable Burmese aa BuBu c(h)c(h)

Sable Burmese Agouti A- BuBu c(h)c(h)

Russian Burmese aa Bubu c(h)c(h) rbrb

Russian Burmese Agouti A- Bubu c(h)c(h) rbrb

Golden Shaded / Zlatá stínovaná

Skupinu možno kombinovat se základní skupinou Himalayan.

Golden Himalayan A- Be- cc(h) + Golden

Golden Siamese A- Be- c(h)c(h) + Golden

Albino and Others / Albín a ostatní

Skupinu možno kombinovat se základní skupinou Himalayan.

Albino aa/A- cc

Ivory aa/A- Be- cc

Pozn. Všechna zbarvení jsou chována ve znacích self. Základní zbarvení albína koresponduje se zbarveními vhodnými pro docílení co nejtmavších znaků.

Datum a čas vytvoření: 12.10.2017 07:46